

Анна Фрейд

Анна Фрейд родилась в австрийской столице 3 декабря 1895 года в семье ученого Зигмунда Фрейда и его законной жены. Она в раннем возрасте приобщилась к культурным традициям страны.

В свободное время Анна старалась посещать отцовские лекции, где познакомилась с рядом умных интеллигентных мужчин.

Несколько ключевых моментов ее деятельности:

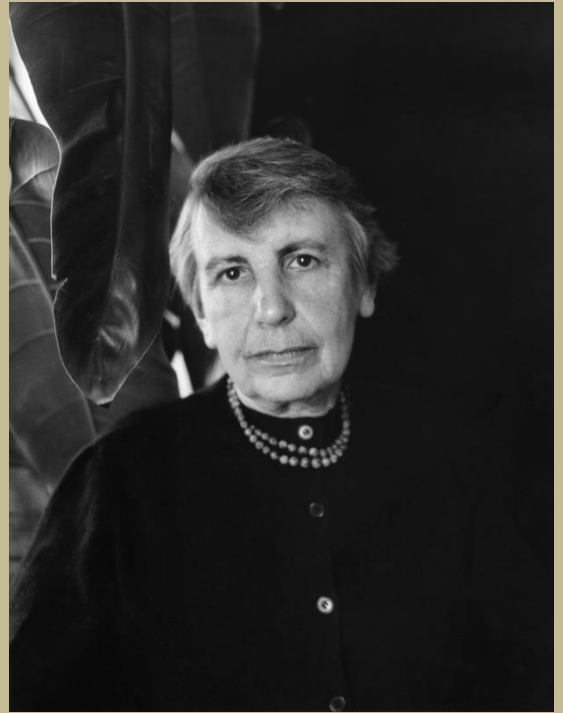
Психоаналитическая практика: была одним из пионеров детского психоанализа.

Теория развития: ее работа с детьми позволила ей разработать теорию детского развития, включая концепции об аннуляции, ядре личности и механизмах защиты.

Исследования по психопатологии: она также внесла вклад в понимание психопатологий.

Методика работы с детьми: ее подход к детскому психоанализу включал в себя использование игры и различных техник для установления контакта с детьми и понимания их внутреннего мира.

Образование и психоаналитическая практика: была одним из основателей Лондонского Института Психоанализа, а ее вклад в обучение и развитие психоаналитических практик был очень значительным.



Теодюль-Арман Рибо

Теодюль-Арман Рибо - французский психолог. Он родился 18 декабря 1839 в Генгаме и получил образование в лицее Сен-Брие. Он известен как основатель научной психологии во Франции, дал свое имя Закону Рибо о ретроградной амнезии.

5 фактов о Теодюле Рибо

1. Труды Рибо по психологии отличаются достоверными медицинскими фактами и осторожностью в выводах.

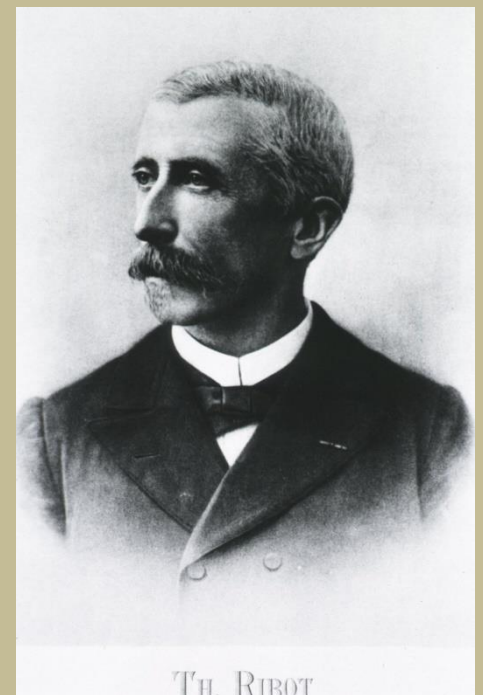
2. Рибо выступил против спиритуализма господствовавшей в его время эклектической школы и предпринял попытку синтезировать английский ассоцианизм и немецкий атомизм.

3. Рибо основал международный журнал «Revue philosophique de la France et de l'Étranger».

4. Бине А., Жане П., Пьерон А., Блондель Ш., Дюма Ж., Валлон А. - ученики и последователи Рибо.

5. Открыл закон регрессии памяти, обратного развития

памяти, который говорил о том, что запасы памяти, если есть какое-то заболевание памяти, истощаются от настоящего к прошлому, т.е. пожилые люди хорошо могут помнить моменты своей молодости, но не помнят недавно прошедших событий.



Ульрик Найссер

Ульрик Рихард Густав Найссер родился 8 декабря 1928 года в Киле. В США Найссер начал обучение в Гарварде. Во время своего психологического обучения он познакомился с различными разделами психологии, такими как психоанализ и поведенческая психология. В 1950 году ему удалось получить диплом психолога.

В 1952 году он получил степень магистра. Позже он защитил докторскую диссертацию. В 1956 году получил докторскую степень.

Найссер был членом Национальной академии наук США и Американской академии искусств и наук.

Что открыл Ульрик Найссер?

Он обнаружил, что люди могут научиться выполнять две сложные задачи одновременно. Во время его основного доклада на первой конференции «Практические аспекты памяти» в 1978 году., Найссер применил экологический подход к исследованию человеческой памяти.

Что такое теория Ульрика Найссера?

Найссер исследовал и писал о восприятии и памяти. Он утверждал, что психические процессы человека могут быть измерены и впоследствии проанализированы. В 1967 году Найссер опубликовал «Когнитивную психологию».



Норман Доналд Артур

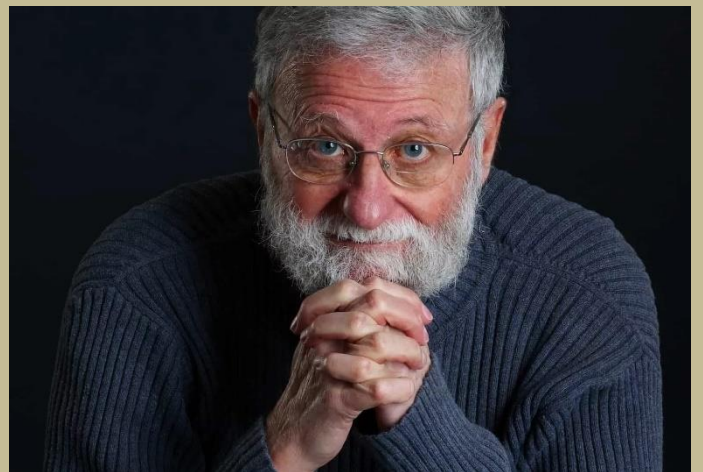
Норман Доналд Артур родился 25.12.1935. Автор подхода «дизайн, ориентированный на человека». Защитил докторскую степень по математической психологии в Пенсильванском университете (1962). Имеет несколько почётных званий. Норман внёс вклад и в психологию внимания. Модель уместности – первая модель, которая учитывает интеллектуальное внимание.

Также Норман работал над ресурсным подходом в психологии внимания.

Вместе с коллегой Д. Боброу он зафиксировал две важных характеристики ресурсной модели внимания:

- ограничение по ресурсам: задача решается менее эффективно при нехватке ресурсов внимания;
- ограничение по данным: задача решается менее эффективно, если данные высокой сложности, или «качество» данных в задаче низкое.

Идея Нормана и Боброу о зависимости продуктивности решения двух задач получила название «рабочей характеристики внимания».



Институт психологии РАН

История Института психологии РАН начинается 16 декабря 1971 г., когда в системе Академии наук СССР был подписан приказ о создании института психологии. Первым директором ИП АН СССР был назначен Борис Федорович Ломов.

Весной и летом 1972 года создавались научные подразделения нового института, набирались научные сотрудники. Осенью 1972 года из Института философии АН СССР в полном своем составе перешло в институт психологии целое научное подразделение — сектор философских проблем психологии под руководством Екатерины Васильевны Шороховой. С



1972 г. в новом институте начинается активная деятельность: научная (работают семинары, на которых выступают и дискутируют сотрудники всех лабораторий, готовятся первые публикации), строительно-ремонтная (при участии всех сотрудников происходит перепланировка помещений, готовятся первые экспериментальные комплексы) и общественная.

Руководители

С 1971 по 1989 гг. директором ИП АН был Борис Федорович Ломов, член-корреспондент АН СССР, доктор психологических наук, профессор.

С 1989 по 2002 г. директором института был Андрей Владимирович Брушлинский, член-корреспондент РАН, доктор психологических наук, профессор.

С 2002 г. институт возглавлял Анатолий Лактионович Журавлев, академик РАН, доктор психологических наук, профессор.

С 2018 г. директором института является Дмитрий Викторович Ушаков, член-корреспондент РАН, доктор психологических наук, профессор.

Научные подразделения ИП РАН

- Лаборатория психологии познавательных процессов и математической психологии
- Лаборатория психофизиологии им. В.Б. Швыркова
- Лаборатория социальной и экономической психологии
- Лаборатория психологии личности
- Лаборатория психологии развития субъекта в нормальных и посттравматических состояниях
- Лаборатория психологии труда, эргономики, инженерной и организационной психологии
- Лаборатория психологии и психофизиологии творчества
- Лаборатория психологии речи и психолингвистики
- Лаборатория истории психологии и исторической психологии
- Лаборатория психологии способностей и ментальных ресурсов им. В.Н. Дружинина

Анна Анастаси

Анна Анастаси родилась 19 декабря 1908 года в Нью-Йорке. После двух лет занятий в подготовительной школе в Родосе на Манхэттене Анна прошла тестирование и была принята в колледж Барнарда в 1924 году в возрасте 15 лет.

Во время второго курса в Колумбии Анастаси начала специализироваться и решила сосредоточиться на сложной области - дифференциальной психологии.



Вклад в психологию

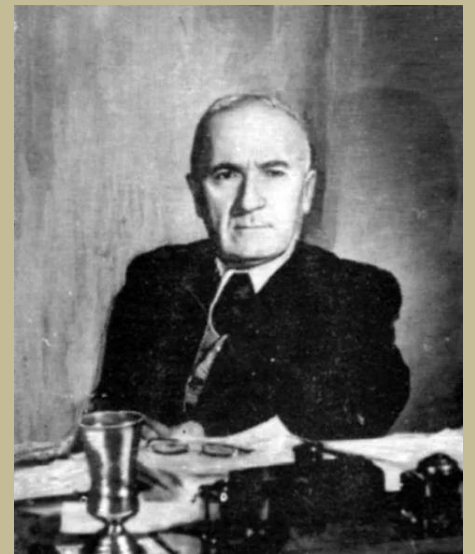
На протяжении всей своей работы в изучении спора «природа-воспитание» Анна утверждала, что психологи ошибались, пытаясь объяснить поведение, используя одно или другое. Она заявила, что ни один из них не существует отдельно от другого, и что психологи должны задавать вопросы о том, как они взаимодействуют. Она стала в 1972 году первой женщиной, избранной президентом Американской психологической ассоциации за последние 50 лет. В 1987 году ее карьерные достижения были признаны, когда она была вручена Национальной медалью науки президентом Рональдом Рейганом.

Димитрий Узнадзе

Димитрий Узнадзе родился 20 декабря 1886 года в губернии Западной Грузии.

Он установил образовательные принципы для обучения как мальчиков, так и девочек и инициировал создание школы для девочек, где он работал директором в 1915 году. В 1917 году он вместе с другими грузинскими учеными и философами основал Тбилисский государственный университет (ТГУ). Более четырех десятилетий до своей смерти Узнадзе возглавлял кафедру психологии ТГУ.

Узнадзе также был одним из основателей Академии наук Грузии и почти девять лет был директором Института психологии. В 1946 году он был удостоен звания «Заслуженный деятель науки Грузии» за достижения в области науки. При жизни Узнадзе был академической знаменитостью, часто выступал с лекциями и речами.



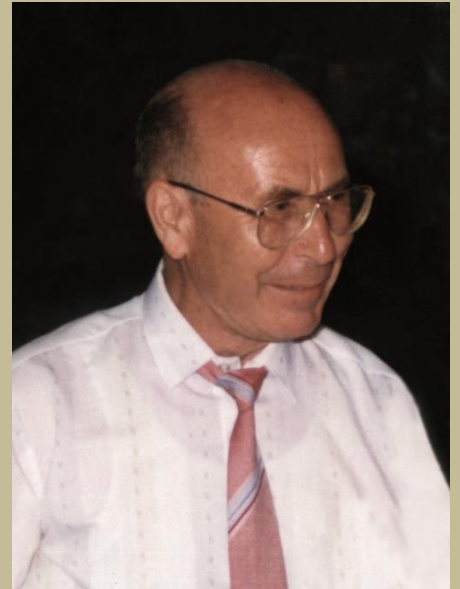
Узнадзе оказал влияние на развитие теории установок, поведенческой теории, характерной для восточноевропейской психологии, которая определяет набор условий, фундаментальных для психологических процессов. Узнадзе опубликовал Теорию отношения и установки, а также Психологию сета по теме теории множеств. Во время преподавания в Тбилиси он разработал теории философии образования, основанные на вере в то, что мудрость проистекает из высочайшего уровня интеллектуального и духовного осознания через минимум данных. Он изучал, как возраст влияет на механизмы мышления и как эти механизмы напрямую влияют на различные психологические характеристики.

Алексей Михайлович Матюшкин

Алексей Михайлович родился 20 декабря 1927 г., является выдающимся российским психологом, чья деятельность охватывает широкий спектр научных и практических аспектов психологии. В 1944 году успешно окончил среднюю школу и после этого служил в бомбардировочном авиаполку. После демобилизации в 1948 году поступил на отделение психологии философского факультета МГУ им. Ломоносова и успешно закончил аспирантуру здесь.

В 1960 году защитил кандидатскую диссертацию "Исследование психологических закономерностей процесса мышления". С 1963 по 1974 год работал в НИИ общей и педагогической психологии АПН СССР. В 1974 году защитил докторскую диссертацию «Проблемные ситуации в мышлении и обучении».

Активно осуществлял международные проекты в области гуманистической и образовательной психологии. Возглавлял Общесоюзный центр исследований одаренности, организовывал международные проекты по диагностике, обучению и развитию одаренных детей. Внес значительный вклад в создание специальных программ обучения для одаренных детей. Опубликовал около 200 научных работ, включая такие известные труды, как "Проблемные ситуации в мышлении и обучении", "Психологическая структура, динамика и развитие познавательной активности", "Развитие творческой активности школьников", "Загадки одаренности".

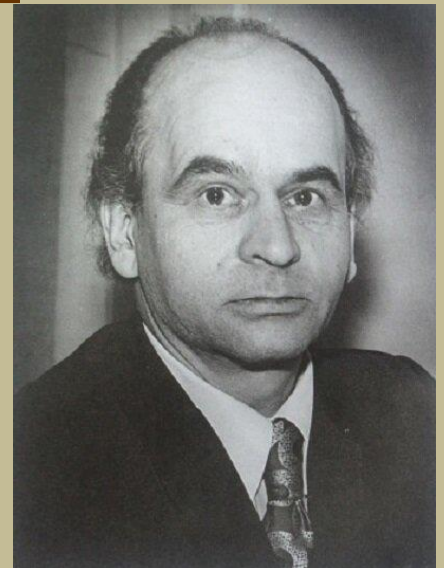


Яков Александрович Пономарёв

Яков Александрович Пономарёв родился 25 декабря 1920 — советский и российский психолог, доктор психологических наук (1972), заслуженный деятель науки Российской Федерации (1993). Известен как специалист по психологии творчества и интуиции.

Согласно определению Пономарёва, творчество в широком смысле слова есть всякое взаимодействие, ведущее к развитию; это механизм развития.

Он также внес вклад в исследование философско-методологических проблем психологии, разработку системно-структурного подхода, заложил оригинальную теорию интеллектуального развития человека, в красивых экспериментах установил такие фундаментальные психологические феномены, как неоднородность психического отражения, явление побочного продукта деятельности и многое другое.



Факультет психологии Московского государственного университета

Факультет психологии Московского государственного университета был создан в 1966 г.

Вплоть до середины 1960-х годов в Советском Союзе психологическая наука не была оформлена как самостоятельная научная дисциплина, представленная на уровне факультетов учебных заведений.

При этом, интересно отметить, что преподавание психологии ведется в Московском университете еще с момента его основания в 1755 г. Кафедра психологии, на основе которой было открыто отделение, а затем и факультет психологии, основана в 1942 г.

МГУ, Учебный центр по переподготовке работников вузов в области психолого-педагогических основ учебного процесса в высшей школе, Отделение второго высшего и дополнительного образования, Школа юного психолога. Факультет психологии МГУ является базовым в Учебно-Методическом Объединении (УМО) университетов РФ по психологии.

Научно-педагогическую деятельность на факультете ведут 145 кандидатов и 71 доктор психологических наук, в том числе 10 академиков и членов-корреспондентов Российской академии образования, 2 члена-корреспондента Российской академии наук.

