

ПРИДНЕСТРОВСКИЙ ГОСУДАРСТВЕННЫЙ УНИВЕРСИТЕТ
им. Т.Г. ШЕВЧЕНКО

Факультет педагогики и психологии

*Кафедра педагогики
и современных образовательных технологий*

**ВЫПУСКНАЯ
КВАЛИФИКАЦИОННАЯ
РАБОТА
МАГИСТРАНТА**

**по направлению 6.44.04.02
«Психолого-педагогическое образование»**

Методические рекомендации

Тирасполь
*Издательство
Приднестровского
Университета*
2023

УДК 37.015.3:378.146(072.8)
ББК Ч4р30+Ч402.665р30
В 92

Составители:

А. П. Илькова, канд. пед. наук, доц. каф. педагогики и современных образовательных технологий ПГУ им. Т. Г. Шевченко

А. М. Чобан-Пилецкая, канд. пед. наук, доц., зав. каф. педагогики и современных образовательных технологий ПГУ им. Т. Г. Шевченко

Рецензенты:

В.И. Кучерявенко, канд. психол. наук, зав. каф. психологии ПГУ им. Т. Г. Шевченко

Г.В. Никитовская, канд. пед. наук, доц., зам. декана по научной деятельности факультета педагогики и психологии ПГУ им. Т. Г. Шевченко

Выпускная квалификационная работа магистранта по направлению 6.44.04.02 «Психолого-педагогическое образование»: методические рекомендации / сост. А. П. Илькова, А. М. Чобан–Пилецкая; Приднестровский государственный университет им. Т. Г. Шевченко, Факультет педагогики и психологии, Кафедра педагогики и современных образовательных технологий. – Тирасполь, 2023. – 72 с. (электронное издание)
Системные требования: Windows OS, HDD, 64 Mb, PDF Reader

Данные методические рекомендации предназначены для обучающихся по программе магистратуры по направлению подготовки: 6.44.04.02 - «Психолого-педагогическое образование», профиль «Менеджмент в социальной педагогике и психологии».

Целью данного издания является ознакомление обучающихся с требованиями подготовки, написания, оформления и защиты выпускной квалификационной работы (магистерской диссертации). Издание содержит рекомендации относительно всего процесса исследовательской деятельности обучающихся, включает требования к структуре, содержанию, этапам работы, основные указания к оформлению текста и цитированию в соответствии со спецификой исследования по профилю подготовки.

УДК 37.015.3:378.146(072.8)
ББК Ч4р30+Ч402.665р30

Рекомендовано к изданию Научно-методическим советом ПГУ им. Т.Г. Шевченко

ОГЛАВЛЕНИЕ

| | |
|---|----|
| ВВЕДЕНИЕ | 5 |
| 2. ОБЩИЕ ПОЛОЖЕНИЯ..... | 7 |
| 3. ПОДГОТОВКА ВКРМ | 11 |
| 3.1. Научное руководство исследованием | 11 |
| 3.2. ВЫБОР ТЕМЫ | 14 |
| 3.3. Этапы подготовки ВКРМ | 16 |
| 4. ТРЕБОВАНИЯ К СОДЕРЖАНИЮ ВКРМ..... | 20 |
| 4.1. Структура и содержание квалификационной работы | 20 |
| 4.2. Требования к введению | 24 |
| 4.3. Написание магистерской диссертации..... | 29 |
| 5. ТРЕБОВАНИЯ К ОФОРМЛЕНИЮ ВКРМ..... | 35 |
| 5.1. Оформление библиографического материала | 36 |
| 5.2. Оформление цитат..... | 40 |
| 5.3. Оформление таблиц и рисунков | 41 |
| 5.4. Рекомендации по составлению доклада и презентации ВКРМ..... | 43 |
| 5.5. Рекомендации по написанию научной статьи | 45 |
| 6. ПРОЦЕДУРА ПРЕДВАРИТЕЛЬНОЙ ЭКСПЕРТИЗЫ (ПРЕДЗАЩИТА) НА КАФЕДРЕ И ПОРЯДОК ЗАЩИТЫ МАГИСТЕРСКОЙ ДИССЕРТАЦИИ | 47 |
| 7. КРИТЕРИИ ОЦЕНИВАНИЯ..... | 52 |
| 8. ПОРЯДОК ПОДАЧИ И РАССМОТРЕНИЯ АПЕЛЛЯЦИИ..... | 59 |
| ГЛОССАРИЙ | 61 |
| ЛИТЕРАТУРА..... | 64 |

| | |
|---|----|
| ПРИЛОЖЕНИЯ | 65 |
| Приложение 1 | |
| Образец оформления заявления на ВКРМ..... | 65 |
| Приложение 2 | |
| Образец оформления титула ВКРМ..... | 66 |
| Приложение 3 | |
| Образец оформления оглавления работы..... | 67 |
| Приложение 4 | |
| Образец оформления основного текста магистерской диссертации | 68 |
| Приложение 5 | |
| Образец оформления таблиц и рисунков..... | 69 |
| Приложение 6 | |
| Образец оформления отзыва научного руководителя.... | 70 |
| Приложение 7 | |
| Образец оформления рецензии..... | 71 |

ВВЕДЕНИЕ

Магистр образования – это академическая степень, приобретаемая в результате завершения второй ступени высшего образования и опирающаяся на научно-исследовательскую деятельность, повышающая конкурентоспособность выпускника на рынке труда. Магистерская диссертация (от лат. *dissertacio* - исследование, сочинение, доклад) подытоживает процесс обучения по избранному направлению и профилю, показывает готовность выпускника решать следующие типы задач профессиональной деятельности: педагогическая, научно-исследовательская, сопровождающая, организационно-управленческая. После защиты магистерской диссертации выпускнику присваивается квалификация «Магистр».

Изменения в организации учебной деятельности по подготовке магистерских работ, активное развитие информационно-образовательных технологий, значительно расширяют возможности обучающихся при выполнении исследований, насыщению содержания, подборе инструментов исследования, статистической обработки данных.

Данные методические указания по выполнению и подготовке выпускных квалификационных работ магистров помогут обучающимся усвоить, что такая форма самостоятельной работы требует планомерности, системности и творческого подхода в раскрытии темы исследования.

Цели данного издания – помочь обучающимся, опираясь на данные рекомендации по организации исследования и выполнению требований к выпускной квалификационной работе, подготовиться к написанию, оформлению и защите магистерской диссертации, соблюдая стандарты по ее оформлению.

Задачи пособия:

- обеспечение единства требований к магистерским диссертациям;
- развитие умений обучающихся корректно оперировать научными категориями и понятиями;

– совершенствование навыков самостоятельного исследования в решении задач педагогической, организационно-управленческой, научно-исследовательской и сопровождения социальной профессиональной деятельности;

– оказание методической помощи обучающимся в ходе подготовки и дальнейшей защиты магистерских диссертаций.

Методические рекомендации по выполнению выпускной квалификационной работы магистра (ВКРМ) по направлению подготовки 6.44.04.02 – Психолого-педагогическое образование, профиль «Менеджмент в социальной педагогике и психологии», включают требования к содержанию, структуре, этапам выполнения, оформления работы, а также к процедуре представления и защиты ВКРМ (магистерская диссертация). Рекомендации разработаны в соответствии с нормативно-методическими документами, программами по высшему профессиональному образованию для вузов, учебным планом, а также с учетом требований инструкций о проверке квалификационных работ студентов ГОУ «Приднестровский государственный университет им. Т.Г. Шевченко».

2. ОБЩИЕ ПОЛОЖЕНИЯ

Подготовка и защита выпускной квалификационной работы магистра по направлению подготовки 6.44.04.02 – Психолого-педагогическое образование, профиль «Менеджмент в социальной педагогике и психологии», является важной и необходимой частью освоения Государственного образовательного стандарта высшего образования уровня магистратуры в ПГУ им. Т.Г. Шевченко. Выпускная квалификационная работа является обязательной частью основной образовательной программы высшего образования II ступени и после защиты магистерской диссертации завершает профессиональную подготовку выпускника.

Методические рекомендации разработаны в соответствии с законодательными и нормативно-правовыми актами:

– Законом Приднестровской Молдавской Республики «Об образовании» в действующей редакции;

– Законом Приднестровской Молдавской Республики «О высшем и послевузовском профессиональном образовании» от 13 апреля 2009 года № 721-3-IV (САЗ 09-16) в текущей редакции;

– Приказом Министерства просвещения от 17 мая 2017 года № 604 «Об утверждении Положения «Об организации и проведении итоговой государственной аттестации по образовательным программам высшего профессионального образования (программам бакалавриата, программам специалитета и программам магистратуры)»;

– Приказом Министерства просвещения ПМР от 15 мая 2018 года № 458 «Об утверждении и введении в действие Положения о порядке организации и осуществления образовательной деятельности по образовательным программам высшего образования (программам бакалавриата, специалитета и магистратуры)»;

– Федеральным законом от 29.12.2012 г. №273-ФЗ «Об образовании в Российской Федерации», в текущей редакции;

– Приказом Министерства Образования Российской Федерации от 29 июня 2015 года № 636 «Об утверждении Порядка

проведения Государственной итоговой аттестации по образовательным программам высшего образования (программам бакалавриата, программам специалитета и программам магистратуры)»;

– Федеральными государственными образовательными стандартами высшего образования по направлению подготовки 44.04.02 Психолого-педагогическое образование, утвержденным приказом Министерства образования и науки Российской Федерации, утвержденного приказом министерства образования и науки РФ от 22.02. 2018г. № 127.

– Устав ГОУ «ПГУ им. Т.Г. Шевченко» Указа Президента ПМР - от 28.09.2020 г. № 366;

– Положение «О порядке организации и осуществления образовательной деятельности по образовательным программам бакалавриата, программам специалитета, программа магистратуры» Приказ от 06.12.2018 № 1945 - ОД;

– Положение о порядке проведения и организации ГИА от 14.06.2019г. №1404 – ОД с дополнением от 02.07.2019г. №1534-ОД;

– Основной профессиональной образовательной программой высшего образования (ОПОП ВО) по направлению подготовки 6.44.04.02 – Психолого-педагогическое образование, профиль «Менеджмент в социальной педагогике и психологии», утвержденной Ученым Советом университета;

– Нормативными документами МП ПМР, Министерства науки и ВО РФ, локальными нормативно-правовыми документами Университета.

Выпускная квалификационная работа магистра должна представлять собой самостоятельное логически завершенное научное исследование, связанное с решением задач деятельности, к которой готовится магистрант.

Выпускная квалификационная работа магистра выполняется магистрантом самостоятельно в течение всего периода обучения согласно срокам, установленным учебным планом, кафедрой и индивидуальному графику работы.

Особенностями ВКРМ являются: способность к пониманию, анализу и синтезу научной информации; опора на фундаментальность знаний, глубину теоретической и эмпирической разработки

проблемы; применение специализированных знаний по менеджменту в социальной педагогике и психологии.

Данный вид исследования отражает уровень профессиональной подготовленности выпускника магистратуры. Квалификация магистра является не ученой степенью, а академической (2 ступень высшего), соответственно, в работе должны быть проявлены исследовательские навыки, компетенции, соответствующие образовательной программе подготовки магистра и соответствующие профессиональному уровню.

Целью ВКРМ является организация и выполнение самостоятельного исследования по заданной теме для раскрытия ее сущности, способов преобразования и механизмов достижения результата.

Задачами ВКРМ являются:

- Выявление проблемы развития и совершенствования управления развитием объекта исследования, определение причин и факторов, влияющих на социально-педагогические затруднения.

- Разработка и реализация проекта мероприятий по повышению эффективности управленческой деятельности объекта исследований.

- Развитие умений делать обобщения, выводы, готовность разрабатывать практические рекомендации в исследуемой области.

- Оформления исследовательской деятельности в соответствии с действующими стандартами и требованиями кафедры.

Выпускная квалификационная работа магистра является результатом, отражающим самостоятельно выполненное научное исследование и оформляется с учетом стандартов и требований к написанию научных текстов. Работа выполняется в течение всего периода обучения, прохождения разного вида практик, научно-исследовательской работы, что позволяет магистранту отразить логическую целостность методологии, целей, задач, структуры и применения соответствующих методов и методик. В исследовательской работе должна проявиться самостоятельность на основе выдвижения, обобщения, обоснования и защите собственной позиции автора по той или иной социально-педагогической проблеме и ее решению.

Общими требованиями к магистерской диссертации являются:

- актуальность темы исследования;
- умение пользоваться методами научного исследования;
- научная значимость защищаемых положений;
- практическая значимость;
- достоверность полученных результатов;
- самостоятельность подхода к раскрытию темы;
- наличие собственной точки зрения;
- степень обоснованности выводов и рекомендаций;
- грамотное оформление работы.

При выполнении магистерской диссертации магистрант должен показать свою способность и умение, опираясь на полученные углубленные знания, умения и сформированные общекультурные и профессиональные компетенции, готовность самостоятельно решать на современном уровне задачи своей профессиональной деятельности, профессионально излагать специальную информацию, научно аргументировать и защищать свою точку зрения.

В ходе работы над ВКРМ обучающийся обязан участвовать в научно-исследовательском семинаре, проводимом на кафедре педагогики и современных образовательных технологий, подготавливаться к обсуждению актуальных вопросов по избранной тематике научного знания, различным аспектам в решении проблем в сфере менеджмента в социальной педагогике и психологии. На семинарах, конференциях по научно-исследовательской работе, заседаниях научного кружка, подготовке научной публикации (тезисов, статьи, методической разработки) происходит апробация результатов работы по теме, отдельным вопросам исследования.

Работа может иметь положительный результат, если она соответствует требованию оригинальности и самостоятельности авторского текста, его уникальности на основе программы «Антиплагиат» – не менее 75% (семидесяти пяти процентов авторского текста).

3. ПОДГОТОВКА ВКРМ

Подготовка к написанию ВКРМ по профилю магистратуры «Менеджмент в социальной педагогике и психологии», связана с организацией работы магистранта и предполагает упорядочивание и оптимизацию всех этапов и действий, соответствующих цели и задачам исследования. Выпускная квалификационная работа магистранта должна подготавливаться в соответствии с требованиями, изложенными в настоящих Методических рекомендациях. Она должна демонстрировать самостоятельность и осознанность в выполнении целей и задач исследования, точность научного аппарата, четкость структуры и логичность содержания материала, обоснованность формулировок и аргументации, оправданную систему исследовательских действий, выводов и соответствующего оформления работы.

Важно составить верное представление об объеме и специфике работы, функциях научного руководителя и магистранта, очерёдность действий в плане стратегии: ЧТО необходимо сделать и организацией работы; КАК выполнять необходимые задачи.

3.1. Научное руководство исследованием

Руководство научно-исследовательской работой магистрантов осуществляется научным руководителем – преподавателем выпускающей кафедры (кафедры педагогики и современных образовательных технологий), имеющим ученую степень и (или) ученое звание, а также работником образовательных структур профильного министерства, при наличии у них ученой степени и/или опыта деятельности в требуемой области знаний.

Научный руководитель осуществляет общее научное руководство работой магистранта по написанию диссертации: помогает в выборе темы и формированию плана, дает общие рекомендации по поиску источников, осуществляет проверку диссертации на соответствие предъявляемым требованиям, подготавливает отзыв

научного руководителя. Для исследований, выполняемых в области интегрированных научных проблем, возможно привлечение научного консультанта.

При назначении научного руководителя рекомендуется учитывать желание обучающегося работать под руководством того или иного педагога, направление научных интересов преподавателя.

Основными функциями научного руководителя выпускной магистерской работы являются:

1. Ориентирование обучающегося в выборе темы и разработке плана исследовательской деятельности.

2. Консультирование при подборе научно-методических изданий, справочных материалов и отбору материалов по теме исследования.

3. Осуществляет систематический контроль за ходом выполнения выпускной квалификационной работы на основе материалов, представляемых обучающимся о выполнении намеченных пунктов плана.

4. Оценивает подбор методов и методик для эмпирической части по теме исследования.

5. Дает указания по корректировке отдельных частей исследования.

6. Информировать кафедру о состоянии работы над ВКРМ с оценкой текущего состояния работы и отношения обучающегося к своим обязанностям, соблюдении сроков написания и отношении магистранта к выполнению данных указаний.

7. Допускает работу к предзащите, контролирует подготовку обучающегося.

8. После выполнения выпускной квалификационной работы дает оценку соответствия требованиям, предъявляемым к ней, оформляет отзыв на магистерскую работу.

9. Консультирует магистранта перед защитой магистерской диссертации, определяет степень самостоятельности, активности и творческого подхода в период написания выпускной квалификационной работы.

Обучающийся обязан:

1. Принять к выполнению тему, закрепленную за ним.

2. Выполнять график работы над темой исследования.

3. Своевременно выполнять указания научного руководителя по изучению литературы, подбору методик исследования.

4. Проявлять активность и самостоятельность в исследовательской работе, согласовывая свои действия с научным руководителем.

5. Участвовать в научных конференциях, научно-практических семинарах, выступать с докладами по теме научного исследования.

6. Разрабатывать научные публикации, согласовывая свои действия с научным руководителем.

7. Быть готовым к регулярному отчету о проделанной работе по исследованию.

8. Все возникшие вопросы выяснять с научным руководителем, при необходимости с заведующим кафедрой.

9. Обучающийся имеет право при выполнении ВКРМ пользоваться библиотечным фондом университета.

В процессе работы магистранта над темой исследования, научный руководитель выступает как оппонент, указывая на неточности аргументации, ошибочной интерпретации материала, выводов и т. п. При этом руководитель указывает, как устранить неточности, указывает пути и сроки исправления, которые обучающийся должен своевременно исполнять.

Научный руководитель после завершения работы магистранта составляет отзыв о раскрытии темы, теоретическом обосновании и эмпирическом решении поставленных задач. В отзыве указывается степень самостоятельности; соответствие логики теоретической и эмпирических глав, подбора методов и методик; правильности выводов и характеризует отношение магистранта к проведенной исследовательской работе.

Научный руководитель не является ни соавтором, ни редактором магистерской работы. Выпускник не должен рассчитывать на то, что его текст будет корректироваться в смысловом или грамматическом плане научным руководителем.

3.2. ВЫБОР ТЕМЫ

Тема магистерской диссертации должна соответствовать профилю образовательной программы, решению профессиональных, конкретно-практических задач в сфере деятельности, научным интересам кафедры и ее преподавателей, а также научным и практическим интересам выпускников.

Началом исследования служит выбор темы. Она должна быть актуальной, востребованной, раскрывать современное состояние педагогической науки и практики, а также учитывать потребности образовательного учреждения, на базе которого выполняется исследование. Обучающийся имеет право выбора темы ВКРМ из перечня тем, утвержденного кафедрой или предложить свою тему исследования, при условии обоснования целесообразности дальнейшей работы над ней. Темы могут быть исторические (например: «Социально-педагогические взгляды В.В. Зеньковского», «Становление и развитие службы психолого-педагогической поддержки ребёнка в Приднестровье»); теоретические (например: «Консультативные формы работы в ресоциализации подростков группы риска», «Социально-педагогические возможности управляемого досуга подростков»); прикладные (например: «Методы разрешения конфликтных отношений между учащимися в среднем школьном возрасте», «Формирование гендерных стереотипов у школьников в условиях общеобразовательного учреждения», «Организационно-управленческие подходы в психолого-педагогическом воздействии на социальное воспитание ребёнка»).

Тематика должна предусматривать написание обучающимися работ по научным проблемам или вопросам, которые являются недостаточно изученными или дискуссионными. В теме исследования выделяется определенная сторона педагогического явления, процесса, или методов и технологий, которые нужны для исследования по причинам дискуссионности их толкования, уточнения позиций или новом подходе в применении на практике.

На выбор темы будет влиять опыт и сопричастность исследователя к проблемам управления социально-педагогическими явлениями и процессами, поиск ответов на преодоление психолого-педагогических трудностей в практической области. Анализ и

сопоставление научных подходов на основе литературы, информационных ресурсов, фактов из опыта деятельности и образовательной практики, могут привести к последующему уточнению формулировки темы.

Формулировки темы ВКРМ следует давать кратко (до 10-12 слов), с отражением цели и направленности содержания работы.

При выборе формулировки названия темы ВКРМ можно исходить из:

- реальной потребности образовательных организаций в разработке психолого-педагогического направления деятельности;
- проектировании комплекса мероприятий по управлению социально-педагогической деятельностью;
- необходимости в разработке или преобразовании материалов, связанных с применением современных методов, технологий, в том числе, дистанционного или смешанного типов образования;
- стремления проанализировать и решить типичные психолого-педагогические затруднения, связанные с профессиональной деятельностью или поведением субъектов в определенных ситуациях.

При формулировке темы выпускной работы не рекомендуется начинать ее название со слов: «Изучение процесса...», «К вопросу...» «Исследование проблем...», «Разработка и внедрение...», «Некоторые вопросы...», «Материалы к изучению...», и тому подобных.

Тема должна быть согласована с научным руководителем, обсуждена на заседании кафедры, зафиксироваться в протоколе заседания кафедры педагогики и современных образовательных технологий с указанием научного руководителя (если необходимо - консультанта).

После согласования и утверждения темы исследования, она фиксируется в индивидуальном плане научно-исследовательской работы студента и заполняется соответствующими формами работы в процессе обучения и прохождения практик под контролем научного руководителя.

Дублирование тем магистерских выпускных работ не допускается.

Закрепление темы ВКРМ осуществляется на основании личного заявления студента по установленной форме на имя заведующего кафедрой.

Все организационные вопросы, связанные с тематикой и написанием магистерской диссертации координируются заведующим выпускающей кафедрой.

3.3. Этапы подготовки ВКРМ

При работе над магистерской диссертацией важно распределить время и силы для выполнения различных по степени сложности действий. От очередности и своевременности выполнения этапов, видов и содержания работы по работе с литературой, от подбора методик, от выбора и проведения эмпирических методов исследовательской деятельности, от написания отдельных глав и параграфов, научных статей по теме работы – будет зависеть итоговый результат деятельности обучающегося.

В общем плане процесс работы над магистерской диссертацией включает три основных этапа.

1. Подготовительный этап: выбор темы, составление индивидуального плана работы, первичное ознакомление с источниками по теме исследования.

2. Основной этап: работа с источниками, написание введения с требуемыми научными единицами, подбор методик исследования, непосредственное проведение магистрантом эмпирико-экспериментального исследования, черновой вариант текста диссертации.

3. Заключительный этап: соотнесение содержания теоретической и эмпирической глав, доработка и уточнение текста, написание выводов, заключения, списка литературы, оформление работы в целом, подготовка к предзащите, затем к защите магистерской диссертации.

Таблица 1

Порядок выполнения магистерской диссертации

| <i>№</i> | <i>Действия</i> | <i>Срок выполнения Подпись руководителя</i> |
|----------|--|---|
| 1. | Знакомство с тематикой ВКРМ кафедры по направлению подготовки. Определение темы магистерской | Первый семестр – до 15 ноября 1 курса обучения |

| | | |
|----|--|----------------------------|
| | диссертации и утверждение её на кафедре | |
| 2. | Составление индивидуального плана (программы) подготовки магистерской диссертации, распределение всех видов работ по срокам и в соответствии с возможностями обучающегося и научного руководителя | Первые месяцы обучения |
| 3. | Работа с источниками по теме ВКРМ: поиск, отбор и систематизацию литературы, монографий, научных сборников, периодических изданий, научных статей (отечественной и зарубежной научной литературы), баз интернет-данных и формулирование научного аппарата исследования | Первый, второй семестр |
| 4. | Анализ законодательных документов, образовательных стандартов, локальных документов в образовательном учреждении, связанных с темой исследования | Первый, второй семестр |
| 5. | Работа над теоретической частью темы: связь научного аппарата, логики раскрытия темы, взаимосвязь формулировок | Второй, третий семестр |
| 6. | Написание статей (обзорной, научно-теоретической, научно-практической) по теме исследования | В течение периода обучения |
| 7. | Работа над эмпирической частью темы: подбор методов и методик, проведение эмпирико-экспериментальной части исследования | Третий, четвертый семестр |

| | | |
|-----|---|---|
| 8. | Выполнение эмпирической части исследования согласно выделенным целям и задачам в рамках производственной преддипломной практики | Пятый семестр |
| 9. | Подготовка выступлений и публикаций для апробации по теме исследования, участие в научных конференциях, научно-практических семинарах | В течение периода обучения |
| 10. | Подготовка текста магистерской диссертации (по главам и вопросам) для представления научному руководителю | Пятый семестр – до срока установленного руководителем |
| 11. | Подготовка к предзащите для оценки степени соответствия полученных результатов поставленным цели и задачам ВКРМ и программе Антиплагиат | За месяц / 1,5 месяца до защиты |
| 12. | Оформление магистерской диссертации и её представление научному руководителю | За месяц до даты защиты |
| 13. | Предоставление и регистрация на кафедре магистерской диссертации | За неделю до даты защиты |
| 14. | Подготовка и своевременная сдача всех сопутствующих материалов на кафедру требуемых электронных аналогов в соответствии с установленными требованиями (заявление о самостоятельном характере работы, справка на антиплагиат, отзыв научного руководителя, рецензия) | За неделю до даты защиты |

| | | |
|-----|--|---------------------------------|
| 15. | Подготовка текста доклада, презентации для защиты на заседании ГИА, публичная защита выполненной работы. | В течение недели до даты защиты |
|-----|--|---------------------------------|

4. ТРЕБОВАНИЯ К СОДЕРЖАНИЮ ВКРМ

4.1. Структура и содержание квалификационной работы

Выпускная квалификационная работа магистранта отражает содержание и результаты исследования по научной теме. Работа обязана иметь строгую структуру, т. е. делиться на части, главы, параграфы. Структура показывает построение текста, его внутреннюю организацию, логическую взаимосвязь между главами, параграфами, пунктами.

Магистерская диссертация по психолого-педагогическим специальностям основывается на следующей типовой структуре:

- титульный лист;
- оглавление;
- введение;
- первая (теоретическая) глава исследования;
- выводы по первой главе;
- вторая (эмпирическая) глава исследования;
- выводы по второй главе;
- заключение;
- список литературы;
- приложения.

Магистерская диссертация является самостоятельной научно-творческой работой выпускника. Объем выпускной квалификационной работы магистра по профилю «Менеджмент в социальной педагогике и психологии» должен составлять 80–100 страниц и по содержанию включает теоретическую и собственно исследовательскую или эмпирическую части.

В каждой главе должно быть 2–4 параграфа.

Содержание отдельных структурных частей работы должно четко соответствовать наименованиям глав и параграфов. Недопустимо при формулировке главы или параграфа избирать наименование магистерской диссертации. Соответственно, наименование главы или параграфа не должно быть шире наименования работы.

Содержание магистерской диссертации. Основная часть исследовательского материала излагается в содержании глав, параграфов, пунктов, где дается анализ психолого-педагогической теории и практики; описание опытно-экспериментальной работы, логически связанной с научным аппаратом, выводами и заключением работы.

Основными требованиями к содержанию работы являются:

- целостность, четкость и логическая последовательность изложения;
- точность и краткость формулировок и описания материала темы;
- конкретность и достоверность представленных результатов;
- обоснованность выводов, заключения, рекомендаций.

Недостатком работы будет подмена содержания материала параграфа, заявленного в оглавлении, или не полное раскрытие самой темы. Содержание ВКРМ не должно быть компилятивным (заимствованным, включающим фрагменты других опубликованных работ).

Все содержание ВКРМ должно иметь внутреннюю неразрывную целостность в раскрытии темы исследования, представлять логическую завершенность и внутреннее единство: взаимосвязь научного аппарата, структуры содержания и полноты результатов исследования.

Целостное содержание исследования включает теоретическую и эмпирическую части.

Теоретическая часть в разных параграфах должна показать на основе аналитического обзора научно-методической литературы, основные теоретические выкладки, являющиеся базой по представляемой теме. Аналитически осветив работы, известные ему в этой области с указанием автора теоретического положения, магистрант показывает акценты в своем понимании раскрытия темы в соответствии с научным аппаратом.

В эмпирической части дается ход исследования и последовательность решения поставленных задач; отображаются разработки психолого-педагогического процесса, личностных особенностей, применения методик, методов коррекции деятельности, программ, моделей, способных улучшить искомый результат. Автор работы последовательно и логично должен продемонстрировать

возможность управления свойствами, качествами, характеристиками психолого-педагогического явления, соответствия индикаторов и происходящих изменений в режиме реального времени и реальных социально-педагогических ситуаций.

Если в теоретической части исследования излагается содержание теорий, подходов разных ученых и научных школ по избранной теме, то в эмпирической части показывается, как именно осуществлялась работа; какими методиками пользовался автор работы; как осуществлялось психолого-педагогическое воздействие на детей, родителей; какие факторы являлись постоянными или переменными, как преобразовались личностные качества участников. Главы исследования завершаются выводами. Содержание глав и параграфов, порядок изложения в работе, должны быть соотнесены с целью, гипотезой, задачами исследования, сформулированных автором во введении. Структурирование материала ВКРМ на главы, параграфы, формулировка всего содержания работы, должны быть логически оправданными.

Заключение показывает итог выполнения исследовательской деятельности и содержит основные научные результаты по теме исследования и практическому использованию полученных результатов. В заключении показывают дальнейшие возможности работы по данному направлению.

По сути, хорошо написанное заключение должно показывать то, что было заявлено во введении, дать представление о том, что нового показал автор, что не было известно о предмете и объекте до проведения исследования. Текст заключения включает в себя обобщения и результаты выполненной работы, последовательно отражает решение всех задач, поставленных автором в начале работы (во введении).

В заключении должны быть представлены:

- общие выводы по результатам работы;
- оценка достоверности полученных результатов;
- конкретные предложения прикладного характера о возможности внедрения разработанных форм, программ, методов в образовательную практику.

Литература отражает использованные и цитированные автором источники по исследуемой теме в соответствии с требованиями по оформлению библиографии.

Приложения представляют собой материал расширяющий представление о деятельности исследователя. Эта структурная часть работы включает сведения для более полного раскрытия выполненной работы и результатов исследования на основе написанных программ, конспектов, сценариев, итоговых таблиц, диаграмм, графиков, статистических и других вспомогательных данных. Число приложений определяется автором диссертации (желательно не более 5–7), в него можно включить:

- авторские разработки организации педагогического процесса,
- конспекты занятий в учебном заведении,
- разработки организационных игр,
- сценарии воспитательных мероприятий,
- примерные образцы заданий для обучающихся;
- исходные тексты педагогических проектов/программ и краткое их описание;
- таблицы данных экспериментальной работы (тестов, анкет, мониторинга педагогической деятельности);
- материалы, которые подтверждают внедрение форм, методов, программ работы исследователя или рекомендации по их использованию в педагогическом процессе.

Таблица 2

Основные требования к написанию ВКРМ

| | | |
|---|--|--|
| 1 | Структура работы | - титульный лист; - оглавление; - введение; - основная часть (разделы, подразделы, пункты); - заключение; - библиографический список; - приложения (при необходимости) |
| 2 | Объем работы | 70-110 листов |
| 3 | Количество источников в библиографическом списке | не менее 50 |
| 4 | Наличие | в Обязательно |

| | | |
|---|---|--------------|
| | библиографическом списке иностранных источников | |
| 5 | Наличие публикаций в журналах | Обязательно |
| 6 | Наличие ссылок на собственные публикации | Обязательно |
| 7 | Рецензия | Обязательно |
| 8 | Степень оригинальности текста | не менее 75% |

Таблица 3

Примерный объем структурных элементов магистерской диссертации

| Компоненты структуры ВКРМ | Рекомендуемый объем |
|-------------------------------|--------------------------------|
| Титульный лист | 1стр. |
| Оглавление | 1стр. |
| Введение | 5-7 стр. |
| Теоретическая часть | 30-45 стр. |
| Выводы по теоретической части | 1 стр. |
| Эмпирическая часть | 30-45 стр. |
| Выводы по эмпирической части | 1 стр. |
| Заключение | 3-4 стр. |
| Библиографический список | 4-6 стр. (свыше 50 источников) |

4.2. Требования к введению

Введение содержит обоснование актуальности темы с теоретической и практической точки зрения, научные категории, те единицы исследования, в соответствии с которыми будут осуществляться дальнейшие действия. Объем введения может составлять 5-7 страниц. Во введении должны содержаться данные следующей последовательности:

1. актуальность исследования;
2. цель исследования;
3. объект исследования;
4. предмет исследования;
5. гипотеза исследования;
6. задачи исследования;
7. теоретико-методологическая основа исследования;
8. методы исследования;
9. база исследования;
10. новизна и практическая значимость темы исследования;
11. апробация результатов исследования;
12. структура работы.

Научный аппарат раскрывается исходя из следующих положений.

Актуальность темы исследования - отражает значимость, важность ее рассмотрения и применения в последующей профессиональной деятельности в рамках профильной подготовки. Обоснование актуальности заключается в привлечении внимания к данной научной проблематике, взгляде на тему с новой интересной стороны, потребности в разработанности научной проблемы, необходимости её изучения в современных условиях.

Цель исследования – это представление автора об ожидаемом научном результате, итоге исследования. Цель всегда должна соотноситься по смыслу с темой и предметом исследования. Например, для темы «Методы формирования здорового образа жизни у детей младшего школьного возраста с девиантными формами поведения» цель может быть такой: «теоретически обосновать, разработать и экспериментально проверить эффективность методов формирования здорового образа жизни у школьников с девиантными формами поведения». Цель ВКРМ может относиться к нахождению новых средств для совершенствования психолого-педагогической деятельности – определение системы мер, обосновании критериев отбора, разработке классификации, внедрении новой модели деятельности.

Задачи исследования конкретизируют цель исследования, но не повторяют её. Задачи показывают, что будет делать исследователь в ходе движения к цели. Ключевыми словами в формулировке задач исследования могут быть: обосновать, выявить,

установить, определить, разработать, опытно-экспериментальным путем проверить и т. п. Задачи обычно отражают этапы исследования и перечисляются в порядке значимости и последовательности выполнения, в зависимости от темы, например:

1 задача – выявление сущности, механизма, структуры, условий управления деятельностью педагогов, детей;

2 задача – определение причин поведения, разработка модели или программы воспитания, определение функционирования, развития социально-педагогических процессов, особенностей применения организационно-управленческих методов воздействия;

3 задача – формирование умений, навыков, поведенческих привычек, установок по отношению к субъектам исследования;

4 задача – выявление степени эффективности содержания деятельности, методов, форм, этапов работы, программы исследования;

5 задача – внедрение программ, методических рекомендаций по теме исследования.

Исследовательские задачи (в магистерских исследованиях 4-5, примерно по числу параграфов) должны логически и хронологически раскрывать действия автора, направленные на достижение цели; однако их не должно быть много т.к. их трудно будет отслеживать и доказывать.

Объект исследования – это данное как совокупность свойств, то, что изучается в целом и что выступает в качестве макросферы исследования. В психолого-педагогических исследованиях объектом может быть: «структура менеджмента социально-педагогической деятельности», «деятельность социального педагога в педагогическом коллективе», «аддиктивное поведение в условиях трудной жизненной ситуации», «образовательная деятельность в условиях цифрового обучения», «психолого-педагогический процесс ...» и т. п.

Предмет исследования – это конкретная часть изучаемого объекта, область действий исследователя, содержательная направленность эмпирико-экспериментальной части исследования. Предмет обычно близок по формулировке к наименованию темы, но не идентичен ей; он отражает определенные отношения между субъектами, психологические процессы, связи, их влияние друг на

друга. Для социально-педагогического исследования предметом могут выступать вопросы содержания, методов деятельности, формы и технологии, особенности поведения и его коррекция со стороны психолога, педагога. Предмет исследования показывает, что конкретно рассматривает автор в работе, какие новые свойства, функции, отношения рассматриваются в объекте. Например, в качестве предмета исследования могут выступать: «профессиональные возможности социального педагога в условиях цифрового обучения», «семья как психолого-педагогический феномен в формировании социального поведения личности», «методы психолого-педагогического влияния на родителей детей с отклоняющимся поведением», «поведенческий компонент самооценки в юношеском возрасте при выборе будущей профессии» и т. п.

Гипотеза – вероятностное предположение о возможном результате исследования, которое предстоит подтвердить или опровергнуть в ходе раскрытия темы. Гипотеза, должна соответствовать требованию логической простоты и непротиворечивости, научной новизны, быть мысленно представляемым решением проблемы; гипотеза взаимосвязана с целью, объектом, предметом исследования; она должна иметь четкую и краткую формулировку. В тексте магистерской диссертации обычно применяются словесные конструкции типа: «если..., то...»; «при условии, что...» и т. д.

Главная функция гипотезы – в демонстрации направления мысли исследователя в решении проблемы, установлении причинно-следственных связей между тем, что есть, и тем, что может быть изменено под влиянием определенных факторов, действий с предметом исследования для достижения результата. Например: «Гипотеза исследования основана на предположении о том, что конфликтное поведение подростка в школе может быть преодолено, при совокупности следующих положений:

- 1) если откорректировать искаженные ценностные отношения подростка к окружающим его людям;
- 2) применять метод передачи социально-нравственного опыта и его регулярное применение в поведении подростка».

Теоретическо-методологическая основа исследования представляет собой труды отечественных и зарубежных философов, социо-

логов, основоположников и современных ученых в области психологии, социальной педагогики. Следует указать те теории, положения ученых, чьи исследования важны при раскрытии темы, к работам которых обращался автор. Методологическую основу диссертации по теме «Особенности социализации молодого поколения в современной семье и управление конфликтными межпоколенческими отношениями» могут составлять, например:

- теоретические положения о социальной сущности семьи П. А. Сорокина, М. Мид, М. С. Мацковского, А. В. Мудрика;

- положения о взаимосвязях между пониманием социальных ролей разными поколениями Г. М. Андреевой, Т. А. Гурко, О. М. Здравомысловой, В. Е. Коган.

Методы исследования – это способы выполнения исследовательской работы. Проявляются как теоретические методы – работа с теориями, концепциями, проектирование, моделирование по теме исследования и как эмпирические методы – упорядоченные действия по сбору данных, проведение собственного воздействия на объект, обработке материалов, фактов, анализе результатов исследования.

Методика исследования – это средство, стандартный инструмент исследователя, включающий определенную совокупность приемов и операций в требуемой последовательности применения и интерпретации результатов. Методика играет важную роль в эмпирической части психолого-педагогического исследования, она построена на формализации правил сбора, обработки и анализа информации, для достижения конкретной научной цели. Должен быть указан автор /коллектив авторов методики, цель, инструкция, ключ для расчета данных. В магистерском исследовании рекомендуется применение не менее 3 методик.

Например: «В исследовании использовались следующие методики: 16-факторный личностный опросник, Кеттелл Р. Б. (187 вопросов), Методика диагностики склонности к 13 видам зависимостей, Лозовая Г. В. (70 вопросов), Копинг-тест Лазарус Р. (50 вопросов), ИТО (Индивидуально типологический опросник) Собчик Л. Н. (91 вопрос), статистические методы обработки данных».

База исследования показывает, в каком типе образовательного учреждения, организации, подтверждает репрезентативность выборки - с кем проводилась эмпирическая часть исследования.

Например: Базой исследования в данной работе являются испытуемые, объединенные в группу, признающих трудное материальное положение и не имеющих выраженных материальных затруднений. Количество человек: __ .

Новизна и практическая значимость исследования показывает, что нового установлено, разработано и выявлено исследователем по научной теме и в какой области она может иметь прикладное значение. Новизна может проявляться в том, что получены новые данные по проблеме, выявлены определенные факты, усовершенствованы отдельные формы и методы работы в изучаемой области. Большой акцент делается на практической значимости исследования: какова возможность использования результатов исследования, где может применяться разработанная автором модель, программа, технологии, как могут внедряться полученные результаты.

Апробация результатов исследования указывает, на каких научных конференциях, семинарах, круглых столах докладывались результаты проведенного исследования. Дается перечень опубликованных автором статей в научных сборниках, в том числе электронных (указывается место издания) по теме исследования.

Структура работы (выпускной квалификационной работы магистра) показывает количество глав, объема текста в страницах, количество использованных библиографических источников (включая собственные публикации обучающегося), число таблиц, диаграмм, рисунков, а также приложений.

4.3. Написание магистерской диссертации

Магистерская диссертация по профилю «Менеджмент в социальной педагогике и психологии» может состоять из двух-трёх глав с параграфами, которые разрабатываются обучающимся, начиная с первого семестра и в течение всего периода обучения, в том числе в период прохождения практик.

Написание основной части работы должно строиться на составленном научном аппарате, данном во введении. Первая глава направлена на раскрытие теоретических аспектов темы и может иметь примерно такое начало формулировки: «Теоретические аспекты изучения...», «Теоретико-методологические основания

проблемы», «Научные основы психолого-педагогической деятельности ...».

Каждый параграф, главу, следует завершать обобщением написанного, указанием того, насколько важны изложенные положения. Желательно увязывать обобщение по излагаемому вопросу темы со следующим параграфом, пунктом оглавления работы.

В первой главе даются основополагающие теории, указываются научные положения ученых, на которых будет строиться ведущая идея исследования. Эта глава должна определять основные понятия в рамках исследования, содержать степень разработанности проблемы на настоящее время, включать анализ спорных позиций в решении разных аспектов исследуемой проблемы. Все определения понятий должны исходить из первоисточников с указанием ссылок. При работе над содержанием ВКРМ автор должен учитывать однозначность употребляемых слов и использовать только ясные термины; отметить, кто является родоначальником понятия и его научного толкования.

Как правило, первая глава должна представить обзор нормативных актов по предмету изучения, историографию развития вопроса, взгляды разных зарубежных и отечественных научных школ психологической и социально-педагогической направленности, обоснование точки зрения автора работы на исследуемую проблему. Важно показать свою информированность, эрудированность при анализе литературных источников, умение сопоставлять, делать умозаключения. Такое раскрытие первой главы возможно при широком охвате источников, личностных навыках критического анализа, выделении сущности изучаемого явления, процесса. По предмету исследования у ученых имеются разные точки зрения, поэтому приводятся наиболее авторитетные в науке и дается их анализ применительно к региональным условиям. В этой части целесообразно привести уместное цитирование ученых в качестве аргументов в пользу предстоящего вывода по главе. При этом надо учитывать этический компонент оценки работы исследователя: каждая опубликованная научная работа связана с именем не одного автора, она создается и утверждается множеством имен научного сообщества; поэтому прежде чем подвергать критике определенный подход, систему, метод,

форму деятельности – следует учитывать, что это чей-то итог предыдущей определенной экспериментальной работы.

Положительным компонентом главы будет сравнительный анализ изучаемого феномена (процесса, явления, качеств и свойств – продуктивное решение управленческих задач, индивидуальное консультирование, приемы управления конфликтным поведением и т. п.), включение типологий, классификаций, которые покажут умение исследователя обобщать и систематизировать научные сведения. В конце главы даются выводы по ней с выделением основных мыслей, которые показывают ключевые позиции по изучаемому материалу.

Во второй главе дается описание эмпирической деятельности по теме исследования. Глава включает базу исследования, описание контрольной и экспериментальной групп, методики обследования, материалы опытно-экспериментальной работы, данные по результатам работы. В этой части работы следует избегать изложения теоретических сведений, но уместно сослаться на научные положения, отмеченные в теоретической части.

Содержание главы строится на этапах экспериментальной деятельности: констатирующем, формирующем и контрольном.

Констатирующий этап эксперимента – устанавливает первичный уровень наличного состояния изучаемого феномена, развитие участников выборки в определенном вопросе, он констатирует факт действительного положения ситуации. Такие данные должны строго фиксировать исходный уровень и условия протекания процесса, подтверждаться материалами опросов, тестирования, протоколами обследования изучаемой психолого-педагогической системы. На основе полученных данных выполняется анализ изучаемых характеристик, качеств, свойств. Желательно участие не только экспериментальной группы испытуемых, но и контрольной группы. Выборка испытуемых должна представлять типичные группы, её численность должна быть корректной/ репрезентативной.

Формирующий этап эксперимента – строится на основе применения специально разработанной системы мер, программы, модели явления, процесса, их опытным внедрении в практику психолого-педагогической деятельности. Исследователь должен показать, какие пути, средства, условия были

изменены для психолого-педагогической практики, как формировались определенные качества личности, какими методами осуществлялось социально-педагогическое воздействие, в чем состояли изменения, происходящие в объекте. В этой части эксперимента полезно отметить, как исследователь управлял явлением, процессом для положительных изменений, какими были затруднения, типичные недостатки в ходе работы.

Контрольный этап эксперимента – направлен на вторичное диагностическое обследование для выявления динамики произошедших изменений и оценки результативности формирующей опытной деятельности. Ход контрольного обследования построен на том же диагностическом инструментарии, методах и методиках, что и на констатирующем этапе. На основе выделенных критериев, показателей развития, интерпретаций полученных данных, определяется эффективность примененной формирующей методики, модели воспитания, программы обучения, проведенных в экспериментальной и контрольной группах испытуемых. Значимость различий между исходным и искомым уровнем испытуемых подтверждается методами математической статистики, графическими данными.

Обработка и анализ эмпирической части исследования. Первичные данные при проведении диагностики, наблюдений, предполагающие анонимность участников, должны иметь шифр (например, у-№ 1, у-№ 2 и т. д.) и сохраняться в бумажном или электронном варианте, хранящемся в отдельной папке для последующей обработки результатов. Все данные помещают в таблицу/матрицу, затем обрабатываются в графической форме. Применение методов математической обработки результатов обязательно для последующего анализа применения методик, факторов, влияющих на процесс решения проблемы с приведением формулы и распределением частот изменчивости признака, демонстрирующие результаты эмпирической части исследования. Важно дать обоснованную интерпретацию полученных данных, связать их с целью, гипотезой и задачами эксперимента.

В конце второй главы даются краткие выводы об основных результатах опытно-экспериментальной деятельности, введении новых форм работы, методах воздействия, приёмах управления социальным поведением субъектов эксперимента и др.

Для связи глав и параграфов между собой рекомендуется использовать приём перехода к следующей части работы: «В данном параграфе мы определили Далее мы проанализируем ...»; «Таким образом, в данной главе мы рассмотрели Это позволило нам прийти к выводам, которые будут показаны в следующей части работы» и т. п.

Заключение – представляет собой логически и структурно последовательное изложение результатов исследования в соответствии с целью, задачами, гипотезой, сформулированными во введении. В этой части работы на 3- 4 страницах автору магистерской диссертации следует показать насколько ёмко, обоснованно выполнялось исследование, достигнута ли цель исследования, насколько выполнены поставленные задачи, подтверждена ли рабочая гипотеза, каковы перспективы продолжения исследования в данном направлении. В заключении должно быть обобщено соответствие теоретической и эмпирической части работы, отмечены новые факты, детали, особенности процесса, явления, представлено логическое единство между теоретическими подходами и практическим решением научной проблемы.

При написании работы можно использовать такие выражения: «Существует несколько типов...», «Одной из важнейших проблем является...», «В течение этого периода наблюдалось...», «Можно согласиться с точкой зрения...» и т. п. Текст магистерской выпускной работы не должен иметь эмоциональной окраски. Научный стиль изложения предполагает логическое, рациональное, а не эмоциональное восприятие, т. е. способ изложения должен быть формально-логическим: каждое научное положение, суждение в работе должно вытекать из предыдущего и создавать основу для последующего. Предложения рекомендуется формулировать так, чтобы избежать их двусмысленного или противоречивого толкования, неопределенности понимания.

В тексте работы авторское «Я» заменяется местоимением «Мы» (вслед за многими учеными, построившими научную конструкцию по определенному направлению; руководителем, показавшим путь исследования); вместо слов «с моей точки зрения» пишется «с нашей точки зрения». В то же время, приемлемо использование модальных слов, которые показывают личную убеж-

денность автора в той или иной излагаемой позиции («безусловно», «конечно», «несомненно», «разумеется» и т. п.). Нежелательно использование модальных слов, выражающих вероятность сообщаемого («возможно», «по-видимому», «кажется», «наверное»).

В ходе написания текста приемлемо использование научных шаблонов, типа:

«Мы разделяем позицию (мнение, точку зрения) ... (имя ученого)»;

«Вслед за ..., мы считаем ...»;

«Для нас ближе формулировка ... (имя ученого)»;

«Концепция... нам представляется мало приемлемой для..., поскольку...»;

«Эту же точку зрения разделяет ...» и т. п.

При этом, автору важно не допустить как искусственного усложнения текста, ложной наукообразности, так и упрощенности изложения материала - как правило, это свидетельство непонимания автором научных задач, неумение приводить доводы. В магистерской работе научный текст построен на связи рассуждений, поэтому предполагается применение лексики, проявляющей отношение между частями высказывания («как следствие», «таким образом», «очевидно», «тем не менее», «показательно», «хотя», «впрочем» и т. п.). При работе над текстом рекомендуется давать четкие и не объемные выражения мысли, по возможности разбивать союзные предложения на простые. Следует применять терминологию, принятую в психолого-педагогических науках и соблюдать требование наукоёмкости: сжато, логично и аргументировано излагать содержание и результаты исследований; избегать бездоказательных утверждений, повторов мыслей в написанном тексте.

5. ТРЕБОВАНИЯ К ОФОРМЛЕНИЮ ВКРМ

Магистерская диссертация должна отвечать требованиям к оформлению данного вида работ. Соответствие этим требованиям позволит улучшить качество работы и будет учитываться ГАК при итоговом оценивании.

Оформление работы должно соответствовать следующим требованиям:

1. Формат страницы А-4, ориентация книжная, текст размещается на одной стороне листа;
2. Поля: левое – 30 мм, правое – 10 мм, верхнее – 25 мм, нижнее – 25 мм;
3. Текст размещается на одной стороне листа - странице с количеством 39–40 текстовых строк на странице в формате документа doc.;
4. Шрифт Times New Roman, размер шрифта – 14;
5. Интервал – полуторный; выравнивание по ширине листа, абзацный отступ – 1,25;
6. Нумерация текста сквозная - включается весь текст работы, список литературы и приложения; цифры страниц указываются в центре нижней части листа, без точки;
7. На титульном листе цифра 1 не ставится, на следующей странице (оглавление) проставляется цифра 2 и так далее по тексту;
8. Общий объём диссертации – 70–110 страниц
9. Объем глав (1-ой и 2-ой) примерно по 30–45 страниц;
10. Количество библиографических источников – свыше 50 с включением интернет-источников и изданий на иностранных языках.

Структурные части работы – введение, главы, выводы по главам, заключение, литература, приложения начинаются с новой страницы, нумерация арабскими цифрами сквозная. Параграфы продолжают страницы текста.

Нумерация глав, параграфов состоит из номера главы и порядкового номера раздела, разделенных точкой, например: «2.3.»

(третий параграф второй главы). При необходимости дробления содержания текста указывается пункт из порядкового номера главы, параграфа, разделенных точками, например: «1.3.2.» (второй пункт третьего параграфа первой главы).

Заголовки структурных частей ВКРМ – введения, глав, выводов, заключения, литературы, приложения пишутся с заглавной буквы полужирным шрифтом. Название глав размещается посередине листа («Приложения» – в правой верхней части листа), название параграфов – начинается с левого края после абзацного отступа. В заглавиях подчеркивание или применение курсива не допускается. Точки в конце заголовков не ставятся.

Главы и параграфы подлежат сквозной порядковой нумерации арабскими цифрами, например, параграфы 1.1., 1.2., ..., 2.4. расстояние между заголовком главы и параграфа – 1 интервал, заголовком параграфа и текстом – 1 интервал.

Если в тексте даются аббревиатуры, следует в начальном применении в скобках указать их расшифровку: ВД – волонтерская деятельность, МОУ - муниципальное образовательное учреждение, ЭПМ – экспериментально-психологическая методика, а далее в тексте можно применять сделанное сокращение. В случае значительного числа сокращений (более 5–7) не часто встречающихся в речевой практике, следует дать их на отдельном листе текста до оглавления.

Распечатанный текст помещается в твердый переплет и предоставляется на кафедру для регистрации. Размещение текста работы в любую папку, ламинирование или другие варианты представления не допускаются.

5.1. Оформление библиографического материала

Исследовательская работа магистранта должна быть написана на основании нормативных документов, изученной научной, учебной и методической литературы. Список использованных источников должен быть размещен в конце основного текста, он нумеруется арабскими цифрами без точки и печатается с абзацного отступа.

Указываются по алфавиту научные публикации – учебные книги, монографии, научные статьи, источники законодательной

базы, авторефераты диссертаций, интернет-сайты, послужившие источниками для исследования. Рекомендуется общее число использованных источников (монографий, научно-методических сборников, учебных, периодических изданий и интернет-ресурсов) свыше 50 наименований, причем следует обратить внимание на то, чтобы примерно половина литературных источников была издана за последние 10 лет, а ссылки на периодические издания были за последние 5 лет.

Работа с первоисточниками по теме диссертации позволяет представить объективный материал о состоянии изученности проблемы и отразить возможные варианты ее решения. Изучение литературы целесообразно начать со знакомства с авторитетными научными изданиями (ВАК – Высшей Аттестационной Комиссии Министерства образования и науки РФ), цель которых – современная научная информация от академических лиц (члены-корреспонденты, действительные члены академии наук) в области научного поля исследования, избранного магистрантом. Важна работа с электронными библиотеками, сайтами, которые представляют сведения о новых идеях в области, исследуемой автором, факты, подлежащие анализу. Помимо оперативности публикации, их отличают новизна сообщаемой информации, полнота охвата источников и наличие справочного аппарата, позволяющего быстро систематизировать и отыскивать документы. К таким источникам можно отнести периодические бумажные издания, имеющиеся в ресурсе библиотечного фонда университета и электронные издания «Психолого-педагогические исследования», «Социальная педагогика», «Психологическая наука и образование» «Вопросы образования» и др., а также издания университетов РФ и других стран.

Уместна источниковая база сайтов научных центров, министерств, руководящих структур системы образования. В частности, таких источников:

1. <https://www.minpros.info> – сайт Министерства просвещения Приднестровской Молдавской республики;
2. <http://www.ru> – список WWW-серверов образовательного назначения, университетов, институтов и образовательных центров России;
3. <http://elibrary.ru> – научная электронная библиотека;

4. <https://dic.academic.ru/searchall> – сайт Академик Словари и справочники;

5. <http://dictionary.reference.com> – Dictionary.com: онлайн-словари и переводчики.

Магистрант последовательно выполняет работу по комплектованию и систематизации информации по видам: справочная литература, монографии, научные сборники, периодические издания, авторефераты диссертаций, электронные источники в алфавитном порядке. По мере освоения темы, автор работы «добывает» информацию из научных источников, уточняет свое понимание отдельных вопросов и представляет обзор источников для демонстрации руководителю с целью согласования в понимании точности научных позиций ученых.

При алфавитном способе группировки все библиографические записи располагают по алфавиту фамилий авторов или первых слов заглавий источников.

Список литературы помещается в конце выпускной квалификационной работы после основного текста и показывает сводный перечень источников информации, на которые в диссертации приводятся ссылки. Каждый источник указывается под одной цифрой в алфавитном порядке только один раз. Особенности оформления списка использованных источников таковы:

Официальные документы

О внесении изменения в Закон Приднестровской Молдавской Республики «Об образовании ЗАКОН ПМР» от 18.11.20г. Проект закона Приднестровской Молдавской Республики «ОБ ОБРАЗОВАНИИ» в новой редакции

Приказ Министерства просвещения Приднестровской Молдавской Республики от 13.01.2022 г. № 16 «О создании рабочей группы по разработке нормативно-правовой базы, регламентирующей организацию работы социальных педагогов в организациях общего образования Приднестровской Молдавской Республики»

Книга одного автора

Андреева, Г. М. Социальная психология : учебник для вузов / Г. М. Андреева. – М. : Аспект Пресс, 2008. – 210 с.

Мардахаев, Л. В. Социальная педагогика. Основы курса : учебник для вузов и ссузов / Л. В. Мардахаев. – Люберцы : Юрайт, 2015. – 376 с.

Книга 2–3 авторов

Коджаспирова, Г. М. Словарь по педагогике (междисциплинарный) / Г. М. Коджаспирова, А.Ю. Коджаспиров. – М.; Ростов н/Д. – 2005. – 149 с.

Мокий, М. С. Методология научных исследований : учеб. для магистров / М. С. Мокий, А. Л. Никифоров, В. С. Мокий / под ред. М. С. Мокия. М. : Юрайт, 2014. 255 с.

Книга 4-х и более авторов

Галагузова, М. А. Социальная педагогика : учеб. пособие для студ. высш. учеб. Заведений / М. А. Галагузова, Ю. Н. Галагузова, Г. Н. Штинова, Е. Я. Тищенко, Б. П. Дьяконов. – М. : Гуманит. изд. центр ВЛАДОС, 2001.

Статья из журнала, сборника

Шустова, И. Ю. Воспитание в событии: ситуативная педагогика / И. Ю. Шустова // Педагогика. – 2018. – № 01. – С. 53.

Никитовская, Г. В. Технология развития критического мышления в процессе формирования когнитивного компонента управленческой компетентности будущих педагогов / Г. В. Никитовская // Перспективы науки и образования. – 2020. – № 4 (46). – С. 180–192.

Электронные ресурсы

Мудрик, А. В. Воспитание как составная часть процесса социализации / А. В. Мудрик // Вестник ПСТГУ -IV: Педагогика. Психология 2008. Вып. 3(10). – С. 7–24 [эл. ресурс] – Режим доступа. – URL: <https://cyberleninka.ru/article/v/vospitanie-kak-sostavnaya-chast-protssesa-sotsializatsii>

Лубский, А. В. От «Онлайнизации» высшей школы к онлайн-образованию / А. В. Лубский, В. В. Ковалев // Гуманитарий Юга России 2020. – Режим доступа. – URL: <https://cyberleninka.ru/article/n/ot-onlaynizatsii-vysshey-shkoly-k-onlaynobrazovaniyu> (дата обращения: 06.01.2020).

Автореферат диссертации

Гильфантинова, Д. Р. Психолого-педагогическая модель формирования готовности психологов-консультантов к профессиональной деятельности Автореф. дисс. канд. психол. наук / Д. Р. Гильфантинова. – Москва, 2020. – 224 с.

В списке источников литературы после изданий на русском языке располагают научные источники на других языках (английский, французский, немецкий, румынский, украинский).

В список литературы не включаются научно-популярные издания, а также те источники, которые фактически не были использованы диссертантом, не которые не даны ссылки в основном тексте работы.

В случае работы магистранта с электронным вариантом текста книги или статьи, имеющим полиграфические аналоги, желательно при оформлении ссылок или списка литературы отдать предпочтение именно полиграфическому изданию, с указанием страниц в печатном тексте. Любая форма заимствования – приведение в тексте научных позиций другого автора и выдача их за свои (плагиат), заимствование таблиц и диаграмм или отсутствие должной ссылки на источник заимствования, в магистерской диссертации не допускаются.

5.2. Оформление цитат

В магистерской диссертации с помощью цитирования первоисточников обосновывается научное положение, суждение по проблеме исследования. Цитата – это отрывок из текста, приводимый с дословной точностью для обоснования собственного утверждения. С помощью цитирования мнений видных ученых в исследовании акцентируется внимание на определенных положениях магистерской работы, усиливается значение высказанной мысли, суждения по теме (например, научные подходы, методологические основания, оригинальные суждения ученого и т. п.). Цитирование применяется для того, чтобы подтвердить или пояснить свою мысль суждением авторитетного ученого.

Цитирование позволяет сослаться на ученых, разработавших теоретическое положение, концепт, оно позволяет прямым путем – дословно, привести исходную мысль автора. Не допускается заимствование из текста научно-методических работ других авторов без ссылок на них.

Цитаты должны строго соответствовать первоисточнику, автор диссертации несет ответственность за их аутентичность. Прямое цитирование предполагает ввод «закавыченных» фрагментов текста из первоисточника научной литературы без изменения орфографии, синтаксиса и пунктуации в цитируемом тексте со ссылкой на автора или принадлежности источника. При прямом

цитировании дается полное дословное воспроизведение суждения, мысли. Например, цитата из работы «Теория социального научения» Альберта Бандуры: «К счастью, в большинстве случаев человеческое поведение подлежит научению через моделирование. На основании наблюдений за окружающими у человека формируется представление о том, каким образом должно реализовываться новое поведение, и в дальнейшем такая закодированная информация служит для него руководством к действию» [2, С. 7].

Объем необходимого фрагмента для цитаты не должен быть большим – обычно не превышать 7–10 строк диссертации. Цитата даётся в транскрипции автора, сразу после окончания предложения и кавычек, идет ссылка на текст, из которого взята цитата. Цитируемый текст приводится в угловых кавычках («...», но не в лапках "..."), в той грамматической форме, которой он дается в цитируемом тексте, а также с указанием страниц источника.

Цитировать необходимо только по тексту собственного авторского произведения (т. е. по первоисточнику), но если источник недоступен, можно воспользоваться цитатой этого автора, опубликованной в каком-либо другом издании. В этом случае следует до цитаты в скобках указать: (цит. по ... указать источник). При непрямом цитировании важно быть предельно корректным при изложении мыслей автора первоисточника.

Обычно, после цитаты, исследователь дает свой комментарий мысли ученого, возможно оценочное отношение к какой-то точке зрения ученого (сопоставление разных социально-исторических условий, времени, потребность в обновлении подходов, приёмов или методик).

5.3. Оформление таблиц и рисунков

Таблица – это способ упорядоченного представления данных для последующего анализа. В таблице могут содержаться числовые данные и текстовые характеристики, поэтому они широко используются в научных исследованиях.

На все таблицы, рисунки должны быть даны ссылки в тексте работы. При ссылке следует писать слово «Таблица» полностью с указанием ее номера. Количество таблиц и рисунков указывается в разделе «Структура работы» во введении магистерской

диссертации. Нумерация таблиц арабскими цифрами. Порядковый номер таблицы проставляется в правом верхнем углу над ее названием. Знак «№» (номер) не ставится. Таблица размещается после первого упоминания в тексте диссертации. После указания в тексте на таблицу, в правой части страницы пишется слово «Таблица 1» (без сокращений), ниже, на следующей строке, размещается по центру заголовок «Название таблицы» полужирным шрифтом. Под названием по центру страницы располагается таблица, состоящая из строк и столбцов со своими значениями. Заголовки столбцов оформляются параллельно строкам таблицы. В таблице не должно быть пустых граф, если данные отсутствуют, то пишется слово «нет».

При необходимости представить объемный материал, в таблицах допускается уменьшение шрифта, он может иметь размер 12, разрешается единичный интервал. В содержании строк или столбцов таблицы заголовки даются с прописной буквы в единственном числе, в конце заголовка точка или разделительная диагональная полоса не ставится. В случае размещения на странице нескольких таблиц, их следует разграничить линиями. Если таблица не помещается на странице документа, автор указывает на другой странице «Продолжение таблицы» вместе с ее основными обозначениями.

Рисунок – это обобщенное название для материала, сопровождающего магистерскую диссертацию, к нему относятся диаграммы, гистограммы, графики. После упоминания в первый раз в тексте на рисунок, дается его изображение (диаграмма, гистограмма, схема), под ним название. Слово «рисунок» в тексте прописывается полностью, затем указывается его полное название (без кавычек и точек), например: Рисунок 2 – Динамика выраженности поведенческого навыка детей.

Название и рисунок размещают на одной странице, нельзя переносить подпись рисунка на другую страницу. При небольшом числе рисунков целесообразно давать их в тексте работы, а не выносить в приложения. Допускается общепринятое сокращение «рис.1» и использование 12 размера шрифта. Нечеткое оформление рисунков может служить поводом для возврата работы на доработку.

5.4. Рекомендации по составлению доклада и презентации ВКРМ

Защита магистерской диссертации требует предварительной подготовки текста выступления – доклада и презентации. Магистр, допущенный к защите, готовит доклад, в котором должны быть четко, ясно изложены основные положения квалификационной работы. Доклад должен отражать актуальность темы, её привлекательность и своевременность, четко и кратко отражать основные положения выполненной работы. Исследователь начинает изложение с приведения научного аппарата исследования: указать объект, предмет, цель исследования, дать гипотезу, методологическую основу, указать какими методами и методиками выполнялась работа, какие новые результаты достигнуты, что выполнено лично автором.

Рекомендуется структурировать выступление на три части: введение, теоретическая часть работы и экспериментальная деятельность с выводами и результатами. Полезно представить комиссии, что сделано лично автором по теме работы, где опубликованы работы по теме и каковы практические рекомендации.

Текст выступления должен исходить из текста магистерской диссертации, однако излагать работу следует на новом уровне обобщения, оперируя терминологией и представляя исследованные процессы и явления в соответствии с психолого-педагогической направленностью. Доклад готовится магистрантом в письменной форме, но лучшее впечатление от выступления складывается при свободном изложении, без прямого чтения с листа.

Единого стандарта в представлении материала нет, автор с руководителем согласовывает способы изложения, подбирает для выступления наиболее убедительное, лаконичное содержание, простое по форме, но научное по стилю. При изложении предпочтительна открытая позиция автора, при которой он прямо излагает положения, которые собирается защищать. В этом случае понятны его аргументы и действия.

Содержание доклада может иметь два направления: раскрытие деятельности в логике воспроизведения основных этапов научного поиска с указанием самого существенного для понимания процесса и результатов поиска, либо в логике решения задач

исследования, также с указанием наиболее значимых компонентов исследования.

Следует иметь в виду необходимость быть лаконичным, чтобы уложиться в отведенное время. Лучше начинать выступление с основного тезиса, ведущей идеи исследования, а затем раскрывать тезис и углублять смысл выступления. Важно, чтобы речь магистранта на процедуре защиты была ясной, четкой, убедительной. В заключение доклада целесообразно показать перспективность подобных разработок и направлений исследований.

Наилучшим способом наглядного представления доклада является компьютерная презентация. Целью презентации является представление того материала, который нельзя передать в изложении – таблиц, диаграмм, рисунков, систематизированных и соответствующих тексту доклада.

При подготовке и проведении презентации следует иметь в виду, что презентация не заменяет, а дополняет речь. Основными принципами подготовки компьютерной презентации являются: наглядность, ясность, лаконичность, уместность (подчеркивание ключевых моментов). Однако информационная насыщенность каждого слайда должна быть оправдана. Не допускается использование легкомысленных картинок, анимаций, фото, заимствованных в интернете (автор применяет фото из своей действительной работы). Рекомендуется придерживаться строгих стилей в шрифтах, презентация должна быть академичной по форме.

Содержание презентации должно быть четко структурировано. Каждый слайд должен иметь заголовок, по содержанию слайд должен быть логически связан с предыдущим и одновременно подготавливать появление следующего. Рекомендуется сопровождать свой доклад презентацией с использованием 9-12 слайдов. Презентация способна помочь в раскрытии доклада, но она не должна его подменять. Обилие слайдов может отвлекать от сути доклада и вести к обилию вопросов.

Как правило, на первом титульном слайде указывается название ВКРМ, ФИО автора, ФИО, ученая степень, звание научного руководителя (научного консультанта). На втором слайде в наглядной форме представляется научный аппарат темы исследования. На последующих слайдах демонстрируются сведения, эмпирические факты (графики, схемы, таблицы) рассмотренные в работе, а

также основные выводы и полученные автором научные результаты. Презентация не должна быть скучной, монотонной, громоздкой.

5.5. Рекомендации по написанию научной статьи

Научная статья – это логически завершенный, упорядоченный компактный текст, посвященный разработке одной научной проблемы и способов ее решения в авторской интерпретации. Статья реализует следующие научные цели: производство и систематизация знаний, в том числе, новых, описание, объяснение и прогнозирование рассматриваемых явлений и процессов. Написание научных статей (не менее двух–трех) позволяет апробировать научное исследование, удостовериться в приемлемости путей и средств научного поиска по теме работы.

Структура научной статьи обычно такова: дается актуальность рассматриваемых вопросов, степень изученности проблемы в работах ученых, описание теоретической и экспериментальной деятельности, выводы и рекомендации по решению исследуемой проблемы.

Магистранты, как правило, пишут постановочные (проблемные) статьи – обозначение проблемы, и вариантов её решения или итоговые статьи – изложение новых результатов исследования, доказательность и предложения по проблеме.

1. Написание статьи является творческим процессом, но имеет определенный порядок работы:

2. Формулировка общей психолого-педагогической проблемы и на её основе выделение частной. Обоснование актуальности на основе библиографии и опыта деятельности.

3. Составление структуры, развернутого плана статьи, включающего 8-10 позиций, отражающих логику рассуждений и аргументов; это позволит создать видение готовой статьи.

4. Определите содержание экспериментальных данных (в итоговой статье), критериев результативности, опишите данные, которыми можно укрепить статью.

5. Составьте выводы в соответствии с исходными положениями, гипотезой.

6. Согласуйте содержание материала для публикации с научным руководителем, выполните необходимые указания.

7. Оформите статью в соответствии с требованиями редакции: список литературы (8–10 ссылок), аннотация статьи, ключевые слова (при необходимости с переводом).

6. ПРОЦЕДУРА ПРЕДВАРИТЕЛЬНОЙ ЭКСПЕРТИЗЫ (ПРЕДЗАЩИТА) НА КАФЕДРЕ И ПОРЯДОК ЗАЩИТЫ МАГИСТЕРСКОЙ ДИССЕРТАЦИИ

За 1-1,5 месяца до окончания учебного процесса выпускающая кафедра организует предварительную защиту магистерской диссертации для проверки степени готовности обучающихся к защите выпускной работы. Процедура предварительной защиты позволяет автору выпускной квалификационной работы продемонстрировать владение научной темой исследования, свое умение вести публичные дискуссии и защищать научные положения, подготовиться к итоговой аттестации. В процессе предзащиты определяется степень готовности магистранта к завершению исследования, глубина понимания и раскрытия научной проблемы, охват теоретических положений, раскрытие экспериментального потенциала исследования, рационализации решений по теме работы.

Предзащита ВКРМ может проходить как в очном, так и в дистанционном формате (по решению кафедры). Процедура предзащиты включает выступление выпускника по результатам деятельности в отведенное время (как правило, 8-10 минут), научную полемику по теме исследования (вопросы со стороны студентов и преподавателей кафедры) и решение о рекомендации к допуску на защиту ГИА.

Обучающийся обязан предварительно подготовиться к данной процедуре: собрать все материалы по теме работы: черновой вариант текста ВКРМ, справка по программе Антиплагиат, доклад для предзащиты. Важно сделать содержательное изложение для оценки качества исследовательской работы, в котором объединить полученные теоретические положения с практическими результатами, указанием процента выполнения проделанной работы, выявлением ее эффективности (см. пункт 5.4.). Удачный доклад позволит убедить аудиторию в готовности магистранта представить работу в научном контексте, умении выполнить и предварительно защитить психолого-педагогическое исследование.

Для организации процедуры рецензирования и защиты ВКРМ обучающийся представляет на кафедру (в ГЭК) не позднее, чем за неделю до защиты один экземпляр работы на бумажном носителе в сброшюрованном виде и электронную версию работы для формирования базы данных.

Руководитель ВКРМ после завершения ее подготовки обучающимся представляет на факультет письменный отзыв о работе обучающегося в период подготовки ВКРМ (см. Приложение 6). Магистерская работа с наличием необходимых документов рассматривается заведующей кафедрой, которая на основании этих материалов решает вопрос о допуске работы к защите, производит соответствующую запись на титульном листе о допуске магистерской диссертации.

График работы ГИА доводится до сведения магистрантов не позднее, чем за месяц до начала работы ГИА.

Магистрант может быть не допущен к защите выпускной квалификационной работы в случаях:

- не прохождения процедуры предварительной защиты на кафедре;
- несоответствия формулировки темы магистерской диссертации, утвержденной по приказу;
- содержательного несоответствия текста работы заявленной теме или несоответствия оформления диссертации;
- наличия плагиата, либо отсутствия справки по программе Антиплагиат.

Порядок защиты магистерской диссертации

Защита магистерской диссертации проводится на открытом (если нет других указаний) заседании государственной аттестационной комиссии – ГАК. Защита ВКРМ проводится только при наличии у лиц, входящих в состав ГЭК, текста выполненной работы, письменного отзыва научного руководителя и рецензии.

Во время защиты выпускной квалификационной работы, обучающиеся должны показать свою способность и умение, опираясь на полученные углубленные знания и сформированные общекультурные и профессиональные компетенции, самостоятельно решать на современном уровне задачи профессиональной

деятельности, излагать специальную информацию, научно аргументировать и защищать свою точку зрения.

К защите допускаются работы, которые прошли процедуру предзащиты и оформление которых соответствует установленным требованиям.

1. Секретарь ГИА объявляет фамилию магистранта, зачитывает тему выпускной квалификационной работы.

2. Заслушивается доклад магистранта.

3. Вопросы членов ГИА и присутствующих к докладчику.

4. Ответы магистранта на поступившие вопросы.

5. Заслушивание рецензента, научного руководителя о работе. Секретарь ГИА зачитывает рецензию на работу и отзыв научного руководителя. Заслушиваются ответы магистранта на замечания рецензента и научного руководителя. Заключительное слово магистранта.

По результатам защиты выставляется государственная аттестационная оценка «Отлично», «Хорошо», «Удовлетворительно», «Неудовлетворительно».

Защита выпускной квалификационной работы имеет публичный характер, проводится в устной форме в присутствии состава комиссии, под руководством председателя ГИА. Защита носит характер научной дискуссии и происходит в обстановке высокой требовательности, принципиальности и соблюдения научной этики.

Обязательными элементами процедуры защиты работы являются:

- выступление автора ВКРМ;
- обращение членов ГИА к автору работы с вопросами по теме исследования;
- оглашение сопроводительных документов (отзыва, рецензии, данных по программе Антиплагиат);
- оглашение оценки.

На доклад с сопровождением презентации по изложению содержания работы обучающемуся отводится 10–12 минут, затем дается время для ответов на вопросы членов комиссии по теме работы. Магистрант может отвечать на вопросы по порядку их поступления, или записать их и затем дать ответы (перед ответом на замечания, содержащиеся в отзыве и рецензии или после этого).

Важно избежать типичных ошибок на защите, которые проявляются в том, что выступающий бессистемно излагает материал, не демонстрирует владения аргументами в видении решения проблемы, дает фрагментарные данные или увязает в частных положениях. Следует помнить о том, что именно умение делать выводы, обобщать проделанную работу на языке научных понятий, свидетельствует о квалифицированности исследователя.

В ходе процедуры защиты перед комиссией ГИА обучающемуся рекомендуется:

- помнить, что важно уложиться в отведенное время для выступления;
- подготовить ответы на вопросы, замечания и рекомендации, изложенные в рецензии;
- при заданном вопросе лучше не торопиться ответить, а сосредоточиться на варианте ответа;
- быть предельно вежливым, благодарить за вопрос и сдержанно отвечать на критические замечания.

Содержание вопросов членов комиссии должно находиться в границах темы исследования. Присутствующие на защите вправе задать вопрос по защищаемой работе.

Если на заседании присутствует рецензент, то он может в своем выступлении оценить оригинальность полученных результатов, дать анализ имеющихся в работе недостатков, характеризовать качество ее оформления и изложения. При отсутствии рецензента текст рецензии может зачитать секретарь ГИА или один из ее членов. Председатель ГИА выясняет, удовлетворены ли рецензент и научный руководитель ответами магистранта.

При ответе на замечания рецензента, на вопросы присутствующих, магистрант должен выслушать формулировки вопросов, сделанных замечаний, проявить тактичность и благодарность к лицам, выразившим интерес к работе. На процедуре защиты следует убедительно обосновать свою точку зрения, обращая особое внимание на аргументацию ответов.

Защита ВКРМ обучающихся из числа лиц с индивидуальными особенностями проводится с учетом их психофизического развития и состояния здоровья.

В ходе закрытого заседания члены ГИА оценивают итоги защиты магистерской работы; решают вопрос о присвоении

степени выпускника по данному профилю; решают вопрос о выдаче диплома магистра. Решение экзаменационной комиссии об оценке магистерской диссертации принимается открытым голосованием простым большинством голосов членов комиссии. В случае равного числа голосов «за» и «против» председатель ГИА обладает правом решающего голоса.

7. КРИТЕРИИ ОЦЕНИВАНИЯ

В оценке выполненной квалификационной работы магистранта ГИА исходит из следующих критериев.

Оценка теоретической части ВКРМ:

1. Актуальность изученной проблемы с научной и практической точки зрения.

2. Правильное описание методологического аппарата исследования.

3. Умение правильно подобрать необходимые источники информации, объем и глубину изученной литературы по проблеме.

4. Полнота раскрытия основных аспектов проблемы на основе обзора научной информации.

5. Умение дать полное освещение изучаемой проблемы в теоретической части работы.

6. Аналитичность, логичность и последовательность в раскрытии темы.

7. Способность к обобщению и формулировке выводов.

8. Грамотное использование научной стилистики при описании исследования и оформлении научной работы.

Оценка эмпирической части ВКРМ:

1. Правильная постановка задач эмпирической части исследования.

2. Соответствие плана и структуры работы теме исследования.

3. Объем выполненной работы по сбору эмпирического материала в соотношении с объемом выборки испытуемых.

4. Адекватность методов и методик задачам исследования.

5. Убедительность аргументации и доказательность выводов.

6. Формирующая деятельность и ее трудоемкость.

7. Использование методов математической и графической обработки данных.

8. Качество интерпретации результатов и полнота выводов исследования.

Основанием для положительной оценки ВКРМ по итогам ее защиты следует считать следующее:

– оценка «отлично» (уровень сформированности компетенций – повышенный).

| Критерии оценивания | Показатели оценивания |
|---|--|
| <p>Научный уровень доклада, степень освещенности в нем вопросов темы исследования, значение сделанных выводов и предложений для организации использование специальной научной литературы, нормативных актов, материалов производственной практики</p> | <ul style="list-style-type: none"> – обоснована актуальность темы исследования; – тема ВКРМ раскрыта полностью; – проведен достаточно полный и глубокий теоретический анализ исследований по теме; – грамотно организовано и проведено эмпирическое исследование, результаты проинтерпретированы и обоснованы с использованием методов математической статистики; – разработаны рекомендации по использованию результатов исследования в практике |
| <p>Стиль изложения, логика и научная обоснованность выводов</p> | <ul style="list-style-type: none"> – высокое качество защиты ВКРМ и ответов на вопросы членов экзаменационной комиссии, используются термины и понятия профессиональной деятельности; – наличие публикаций в научных изданиях |
| <p>Оформление ВКР</p> | <ul style="list-style-type: none"> – количество источников в библиографическом списке не менее 50; – в библиографическом списке присутствуют иностранные источники; – оформление текста ВКРМ соответствует установленным требованиям; – уровень оригинальности текста по результатам проверки на антиплагиат не менее 75 % |

– оценка «хорошо» (уровень сформированности компетенций – повышенный).

| Критерии оценивания | Показатели оценивания |
|---|--|
| <p>Научный уровень доклада, степень освещенности в нем вопросов темы исследования, значение сделанных выводов и предложений для организации использование специальной научной литературы, нормативных актов, материалов производственной практики</p> | <ul style="list-style-type: none"> – обоснована актуальность темы исследования; – тема ВКРМ раскрыта полностью; – проведен достаточно полный теоретический анализ исследований по теме ВКРМ; – организовано и проведено эмпирическое исследование; – результаты проинтерпретированы и обоснованы с использованием методов математической статистики; – разработаны рекомендации по использованию результатов исследования в практике |
| <p>Стиль изложения, логика и научная обоснованность выводов</p> | <ul style="list-style-type: none"> – незначительные затруднения в ответах на вопросы комиссии на защите магистрантом, используются термины и понятия профессиональной деятельности; – наличие публикаций по теме исследования |
| <p>Оформление ВКР</p> | <ul style="list-style-type: none"> – количество источников в библиографическом списке не менее 50; – в библиографическом списке присутствуют иностранные источники; – оформление текста ВКРМ соответствует установленным требованиям; – уровень оригинальности текста ВКРМ по результатам |

| | |
|--|---------------------------------------|
| | проверки на антиплагиат не менее 75%. |
|--|---------------------------------------|

– оценка «удовлетворительно» (уровень сформированности компетенций – базовый).

| Критерии оценивания | Показатели оценивания |
|--|---|
| Научный уровень доклада, степень освещенности в нем вопросов темы исследования, значение сделанных выводов и предложений для организации использования специальной научной литературы, нормативных актов, материалов производственной практики | <ul style="list-style-type: none"> – обоснована актуальность темы исследования; – тема ВКРМ раскрыта не полностью; – проведен поверхностный и неполный теоретический анализ исследований по теме; – проведено эмпирическое исследование, однако интерпретация результатов не соответствует выводам исследования, не использованы методы математической статистики; – отсутствуют обоснованные рекомендации и предложения по совершенствованию и внедрению в практику методов, технологий, проектов и т. п. |
| Стиль изложения, логика и научная обоснованность выводов | <ul style="list-style-type: none"> – трудности в ответах на вопросы членов экзаменационной комиссии на защите ВКРМ, в том числе в терминах и понятиях профессиональной деятельности; – наличие публикаций по теме исследования |
| Оформление ВКР | <ul style="list-style-type: none"> – количество источников в библиографическом списке не менее 50; – в библиографическом списке присутствуют иностранные источники |

| | |
|--|---|
| | <ul style="list-style-type: none"> – есть погрешности в оформлении текста ВКРМ; – степень оригинальности текста ВКРМ по результатам проверки на антиплагиат не менее 75 % |
|--|---|

– оценка «*неудовлетворительно*» (уровень сформированности компетенций – базовый).

| Критерии оценивания | Показатели оценивания |
|---|--|
| <p>Научный уровень доклада, степень освещенности в нем вопросов темы исследования, значение сделанных выводов и предложений для организации использование специальной научной литературы, нормативных актов, материалов производственной практики</p> | <ul style="list-style-type: none"> – несоответствие темы ВКРМ ее содержанию; – отсутствие в работе необходимого научного содержания (в частности, ссылок на используемую литературу, недостаточный объем изученной научной литературы, неактуальный характер использованных научных и эмпирических данных); – использование в работе нормативных документов, утративших силу; – отсутствие изучения практики в соответствующей профессиональной области; – отсутствие научных публикаций по теме ВКРМ |
| <p>Стиль изложения, логика и научная обоснованность выводов</p> | <ul style="list-style-type: none"> – низкий уровень защиты ВКРМ и ответов на вопросы членов экзаменационной комиссии, не используются термины и понятия профессиональной деятельности |
| <p>Оформление ВКР</p> | <ul style="list-style-type: none"> – объем ВКРМ менее 70 страниц; |

| | |
|--|--|
| | <ul style="list-style-type: none"> – количество источников в библиографическом списке менее 50; – в библиографическом списке отсутствуют иностранные источники; – оформление текста ВКРМ не соответствует установленным требованиям; – степень оригинальности текста ВКРМ по результатам проверки на антиплагиат не менее 75 % |
|--|--|

Результаты защиты ВКРМ объявляются в день защиты.

Обучающиеся, завершившие освоение образовательной программы и не подтвердившие соответствие подготовки требованиям государственного образовательного стандарта при прохождении аттестационного испытания, отчисляются из Университета без выдачи документа об образовании. Данной категории выпускников выдается академическая справка об обучении или о периоде обучения в Университете по форме, утвержденной нормативным актом Правительства Приднестровской Молдавской Республики.

Обучающиеся Университета, не прошедшие ГИА или получившие неудовлетворительные результаты, вправе пройти ГИА повторно не ранее чем через год и не более чем через пять лет после прохождения ГИА впервые.

Указанное лицо может повторно пройти ГИА не более двух раз.

Для повторного прохождения ГИА указанное лицо по его заявлению восстанавливается в Университет на период времени, установленный приказом ректора, но не менее периода времени, предусмотренного календарным учебным графиком для ГИА по соответствующей образовательной программе.

Повторное прохождение ГИА осуществляется на безвозмездной основе.

Обучающиеся Университета, не проходившие ГИА по уважительной причине (медицинские показания или иные исключительные случаи, подтвержденные документально) могут пройти аттестационные испытания в индивидуальные сроки без отчисления из Университета. Для этого организуются дополнительные заседания ГЭК не позднее четырех месяцев после подачи заявления и предоставления соответствующих документов. Изменение сроков прохождения ГИА оформляется приказом по Университету.

ГИА лиц с ограниченными возможностями здоровья проводится Университетом с учетом особенностей их психофизического развития, индивидуальных возможностей и состояния здоровья (далее индивидуальные особенности).

8. ПОРЯДОК ПОДАЧИ И РАССМОТРЕНИЯ АПЕЛЛЯЦИИ

Аттестуемый имеет право подать в ГАК письменное заявление о нарушении, по его мнению, установленной процедуры проведения государственного аттестационного испытания (далее апелляция).

Апелляция подается лично выпускником не позднее следующего рабочего дня после объявления результатов государственного аттестационного испытания.

Для рассмотрения апелляции секретарь ГЭК не позднее следующего рабочего дня с момента поступления апелляции направляет в ГАК протокол заседания ГЭК, заключение председателя ГЭК о соблюдении процедурных вопросов при проведении государственного аттестационного испытания, отзыв руководителя и рецензию (рецензии) (для рассмотрения апелляции по проведению защиты ВКРМ).

Заявление рассматривается в течение не более 2 рабочих дней со дня подачи апелляции на заседании ГАК, на которое приглашаются председатель ГЭК и обучающийся, подавший апелляцию.

Решение ГАК доводится до сведения апеллирующего в течение 3 рабочих дней со дня заседания апелляционной комиссии. Факт ознакомления выпускника, подавшего апелляцию, с решением апелляционной комиссии удостоверяется его подписью.

Апелляционная комиссия на своем заседании принимает одно из следующих решений:

– об отклонении апелляции, если изложенные в ней сведения о нарушениях процедуры проведения ГИА обучающегося не подтвердились и/или не повлияли на результат ГИА;

– об удовлетворении апелляции, если изложенные в ней сведения о допущенных нарушениях процедуры проведения ГИА обучающегося подтвердились и повлияли на результат ГИА.

В последнем случае результат проведения ГИА подлежит аннулированию, в связи с чем, протокол о рассмотрении апелляции не позднее следующего рабочего дня передается в ГЭК для реализации решения комиссии.

Обучающемуся предоставляется возможность пройти ГИА в дополнительные сроки, установленные факультетом.

Решение ГАК принимается простым большинством голосов при наличии кворума не менее 2/3 от числа лиц, входящих в ее состав. При равном числе голосов голос председательствующего на заседании апелляционной комиссии является решающим.

Решение апелляционной комиссии оформляется протоколом, подписывается председателем и секретарем апелляционной комиссии и хранится в деканате вместе с протоколами заседаний ГЭК.

Решение апелляционной комиссии является окончательным и пересмотру не подлежит. Рассмотрение апелляции не является передачей аттестационного испытания.

Выпускник, подавший апелляцию, имеет право присутствовать при рассмотрении апелляции.

Повторное проведение государственного аттестационного испытания осуществляется в присутствии одного представителя апелляционной комиссии не позднее даты завершения обучения выпускника, подавшего апелляцию, в соответствии со стандартом. Апелляция после повторного проведения государственного аттестационного испытания не принимается.

ГЛОССАРИЙ

Анализ документов – метод исследования, при котором источником информации служат отчеты, протоколы, доклады, резолюции и т. п.

Автор – создатель научного текста - книги, статьи, тезисов и т. п. как письменного продукта, описывающего некую парадигму, явление, действительность. Это физическое лицо (учёный-теоретик, педагог-практик, экспериментатор), описывающие свои умозаключения или опыт работы.

Апробация – установление истинности исследовательских действий для получения более обоснованных и убедительных результатов в ходе обсуждения, дискуссии, экспертной оценки.

Валидность – достоверность вывода, которую обеспечивают результаты реального эксперимента.

Верификация – подтверждение научной теории разнообразием и множеством эмпирических фактов, которые к ней относятся.

Выбор методов – определяет результат всей работы. В зависимости от проблемы, цели, задач, гипотезы исследования, подбираются теоретические методы работы с научным текстом, обобщения, схематизации и т. д., и эмпирические методы - наблюдение, эксперимент, тесты, экспертной оценки и т. д.

Выводы – новые суждения, получаемые на материале исследования. Это умозаключение из теоретического и эмпирического материала как исходного материала описанного в работе.

Выборка – испытуемые, обобранные из числа изучаемой популяции для участия в эксперименте.

Дефиниция – краткое и точное смысловое определение понятия, установление специфики его употребления в тексте. Одно понятие у разных ученых может иметь разные дефиниции. Обучающийся должен дать дефиниции тех понятий, которыми он оперирует, т. е. определить смыслы, вкладываемые в них.

Заключение – завершающая часть исследования, в которой делаются выводы по итогам проведённого исследования; как правило, раскрывая вначале общие, а затем частные идеи, задачи, действия.

Исследование научное – вид познавательной деятельности, состоящий в целенаправленном изучении малоизвестных и неизвестных фактов и явлений, получении новой информации о чём-либо. Приобщение студента к проведению исследований способствует общему и профессиональному развитию будущего специалиста, а также накоплению новых научных знаний.

Корреляция – реально наблюдаемый факт, пример взаимосвязи состояния независимой переменной с определенным значением зависимой переменной.

Компиляция – (от лат. *compilatio* букв. ограбление), составление сочинений на основе чужих исследований или чужих опубликованных текстов без самостоятельной обработки источников. Показывает несамостоятельность работы, выраженную соединением результатов исследований других лиц, заимствованием чужого текста.

Магистерская диссертация – это аттестационная работа, которая выполняет квалификационную функцию, т. е. разрабатывается в целях защиты и получения академической степени магистра. Представляет собой самостоятельное и логически завершенное исследование, связанное с решением задач того вида деятельности, к которой готовится магистрант (аналитической, административной, научно-исследовательской, организационно-управленческой, педагогической, консультационной). Показывает умение систематизировать, упорядочивать, закреплять, углублять, дополнять теоретические и практические знания, опыт в педагогической сфере деятельности.

Математические методы исследования – это методы обработки эмпирических данных, определяющие количество каких-либо свойств у объекта изучения или количество их повторения в ходе изучения. К ним относятся: методы числового выражения наличия педагогического свойства, качества, его процентное соотношение с целостным явлением или другими качествами.

Методика – представляет формализованные правила сбора, обработки и анализа информации, способы воздействия на испытуемых для выявления свойств, качеств психолого-педагогического явления, (или формирования заданного процесса – в формирующем эксперименте).

Научный (методологический аппарат) исследования – это совокупность обязательных научных категорий с четкой формулировкой, определением границ действий исследователя. В научный аппарат входят категории: актуальность темы, определение проблемы, цель, объект и предмет исследования, разработка гипотезы, задач, определение его методологической и теоретической основы, подбор методов и базы исследования.

Объект исследования – то, что познается. Объектом может быть индивид, группа людей, общность людей и т. п.

Парадигма – (от греческого слова *paradeigma* – пример, образец) научно обоснованные суждения, положения, идеи, получившие всеобщее признание и ставшие основой организации практики и проведения исследований.

Психолого-педагогический эксперимент – проведение исследования в заранее запланированном изменении реальности с целью выявления явлений, свойств, качеств, для выявления влияющих на них факторов и условий.

Предзащита – процедура предварительного просмотра и оценивания состояния выпускной квалификационной работы, её готовности к защите перед аттестационной комиссией. Проводится, как правило, за месяц до защиты, с расчётом времени на исправление недостатков и недоработок.

Программа исследования – индивидуальный план-проект выполнения исследования с содержанием работы на протяжении всего периода подготовки магистерской диссертации. Разрабатывается исполнителем с помощью научного руководителя.

Рефлексия – самоанализ, самопознание, самооценивание исследовательской деятельности.

Эклектика – необоснованное соединение разнородных, внутренне не связанных, несовместимых взглядов, идей, концепций в рассмотрении одной темы, главы, вопроса; игнорирование логических связей.

Эмпирическое исследование – часть исследования, направленная на сбор фактических данных и их упорядочивание на основе правил научного вывода. Основные виды учебного эмпирического исследования: изучение и описание социального эксперимента, социальной организации и управления психолого-педагогической деятельностью.

ЛИТЕРАТУРА

1. Байбородова, Л. В. Методология и методы научного исследования / Л. В. Байбородова, А. П. Чернявская. – Ярославль : РИО ЯГПУ, 2014. – 283 с.

2. Гуцу, Е. Г., Как написать магистерскую диссертацию: учебно-методическое пособие / Е. Г. Гуцу, Т. В. Маясова, Н. В. Вараева, М. В. Логинова. – М. : ФЛИНТА, 2016. – 175 с.

3. Донцов, Д. А. Справочное пособие для студентов психолого-педагогического профиля по написанию и защите письменных работ: реферативных, курсовых, выпускных квалификационных, дипломных, магистерских диссертаций / Д. А. Донцов, Н. В. Шарафутдинова / Под науч. и общ. ред. Д. А. Донцова. – М. : АРКТИ, 2017. – 328 с.

4. Емельянова, И. Н. Основы научной деятельности студента. Магистерская диссертация : учебное пособие для вузов / И. Н. Емельянова. – М. : Издательство Юрайт, 2018. – 115 с.

5. Мардахаев, Л. В. Магистерская диссертация. Подготовка и защита : учеб.-метод. пособие. – 3-е изд., испр. и доп. / Л. В. Мардахаев. – М. : Квант Медиа, 2019. – 106 с.

6. Методические рекомендации по подготовке и оформлению научных статей в журналах, индексируемых в международных наукометрических базах данных / Ассоциация научных редакторов и издателей; под общ. ред. О. В. Кирилловой. – М, 2017. – 144 с.

7. Новиков, А. М. Как работать над диссертацией / А. М. Новиков. – М. : Эгвес, 2003.–104с.

8. Подготовка и защита магистерской диссертации : учеб. пособие / Л. В. Байбородова. – Ярославль : РИО ЯГПУ, 2014. – 73 с.

9. Цыпин, Г. М. Работа над диссертацией. Навигатор по «трассе» научного исследования для вузов / Г. М. Цыпин. – М. : Юрайт, 2019. – 35 с.

ПРИЛОЖЕНИЯ

Приложение 1 Образец оформления заявления на ВКРМ

Зав. каф. педагогики и современных образовательных технологий канд. пед. наук, доц.
А. М. Чобан-Пилецкой
студентки ____ курса
группы _____
направления подготовки
6.44.04.02 – Психолого-педагогическое образование, профиль «Менеджмент в социальной педагогике и психологии»
заочной формы обучения

(Ф.И.О. полностью)

заявление

Прошу Вас разрешить мне выполнять выпускную квалификационную работу на тему « _____

_____»
под руководством кандидата педагогических (психологических) наук, доцента _____

(Ф.И.О. полностью)

Дата Подпись

Согласие научного руководителя _____ / _____ /
(подпись)

Образец оформления титула ВКРМ

Государственное образовательное учреждение
«ПРИДНЕСТРОВСКИЙ ГОСУДАРСТВЕННЫЙ УНИВЕРСИТЕТ
им. Т.Г. ШЕВЧЕНКО»

Факультет педагогики и психологии

Кафедра педагогики и современных образовательных технологий

Допущена к защите

зав. каф., доц.

_____ А.М. Чобан-Пилецкая

Пр. №__ от _____ 20__ г.

Выпускная квалификационная работа

Особенности взаимосвязанной деятельности родителей
и педагогов в дошкольном учреждении

Магистерская диссертация

Выполнила:

Иванова Оксана Васильевна

группа ФП21ВР68МС1

направление подготовки:

6.44.04.02 – Психолого-педагогическое образование,

программа магистратуры: «Менеджмент в социальной педагогике и психологии»

форма обучения: заочная

Научный руководитель:

канд. пед. наук, доц.

Чобан-Пилецкая Антонина Митрофановна

Тирасполь, 2024

Образец оформления оглавления работы

Оглавление

| | |
|---|----|
| Введение | 3 |
| Глава 1. Теоретические основы исследования психолого-педагогических особенностей социального самовоспитания личности подростка | 8 |
| 1.1. Проблема исследования самовоспитания в работах отечественных и зарубежных авторов | 8 |
| 1.2. Содержание социального самовоспитания личности в психолого-педагогических науках..... | 19 |
| 1.3. Анализ гуманно-личностной образовательной среды как условия социального самовоспитания детей подросткового возраста | 28 |
| Выводы по первой главе | 36 |
| Глава 2. Эмпирическое исследование психолого-педагогических особенностей самовоспитания личности подростка в образовательной среде | 37 |
| 2.1. Программа и методы исследования | 37 |
| 2.2. Верификация условий гуманно-личностной образовательной среды в социальном самовоспитании детей подросткового возраста | 46 |
| 2.3. Анализ результатов исследования | 58 |
| 2.4. Психолого-педагогическое сопровождение социального самовоспитания личности подростка | 62 |
| Выводы по второй главе | 71 |
| Заключение | 72 |
| Список использованной литературы | 75 |
| Приложения | 79 |

**Образец оформления основного текста
магистерской диссертации**

**Глава 1. Теоретические основы исследования
психолого-педагогических особенностей социального
самовоспитания личности подростка**

(пробел)

**1.1. Проблема исследования самовоспитания в работах
отечественных и зарубежных авторов**

(пробел)

В процессе взаимодействия личности с миром, с многообразными и многочисленными факторами, институтами, структурами, образовательными организациями происходит совершенствование личности. От того, как происходит воздействие окружающего пространства на личность, на основе каких образов и образцов, зависит самоизменение человека на протяжении его жизни и в целом, его социальных образцов поведенческих моделей ...

(пробел)

**1.2. Содержание социального самовоспитания личности
в психолого-педагогических науках**

(пробел)

Идеи приобщения личности к самосовершенствованию для управления своим поведением и соотнесением его с социальными нормами и правилами проявились ещё в античности в трудах Платона и Аристотеля; в период Просвещения – у Ш. Монтескье, К. Гельвеция, Ж.-Ж. Руссо; в России – в трудах А. Н. Радищева, П. Ф. Каптерева, К. Д. Ушинского; ближе к нашему времени они были отражены в работах Г. Зиммеля, Э. Фромма ...

(пробел)

Образец оформления таблиц и рисунков

Текст. Текст. Текст. Текст. Текст. Текст. Текст. Текст. Текст.
Текст. Текст. Текст. Текст. Текст. Текст. Текст. Текст. Текст.

Таблица 3

Сводная таблица результатов исследования в экспериментальной и контрольной группах до и после реализации программы психолого-педагогического сопровождения, %

| Группа | Уровень воспитанности подростков | | | | | |
|-------------------|----------------------------------|---------|--------|---------|---------|--------|
| | до | | | после | | |
| | высокий | средний | низкий | высокий | средний | низкий |
| Контрольная | 51 | 30 | 19 | 51 | 30 | 19 |
| Экспериментальная | 18 | 29 | 53 | 24 | 47 | 29 |

Текст. Текст. Текст. Текст. Текст. Текст. Текст. Текст. Текст.
Текст. Текст.

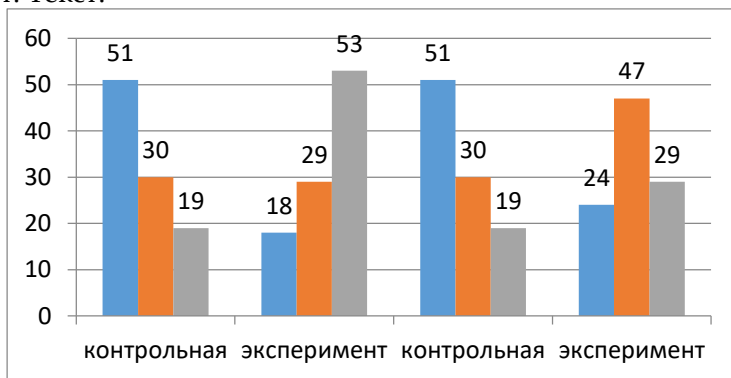


Рисунок 3 – Результаты исследования в группах до и после реализации программы психолого-педагогического сопровождения, %

Текст. Текст. Текст. Текст. Текст. Текст. Текст. Текст. Текст.
Текст.

Образец оформления отзыва научного руководителя

ОТЗЫВ

НАУЧНОГО РУКОВОДИТЕЛЯ

на ВКРМ обучающегося ФП21ВР68МС1 группы, направление подготовки 6.44.04.02 – Психолого-педагогическое образование, программа магистратуры: «Менеджмент в социальной педагогике и психологии» кафедры педагогики и СОТ, факультета педагогики и психологии ПГУ им. Т.Г. Шевченко

_____ (фамилия, имя, отчество)

Выполненной на тему: _____

Полнота раскрытия темы исследования _____

_____ Способность анализировать научные источники и применять их в исследовательской работе: _____

_____ Уровень теоретической разработки темы: _____

_____ Логичность, четкость, грамотность изложения материала: _____

_____ Корректность использования в работе методов исследований: _____

_____ Практическая ценность полученных результатов: _____

_____ Соответствие правилам оформления: _____

_____ Степень самостоятельности раскрытия темы: _____

_____ Замечания, недостатки работы (обязательны для указания) _____

_____ Заключение _____

_____ Научный руководитель _____

_____ (Ф.И.О., ученая степень, звание, место работы, должность)

« _____ » _____ 20 _____ г. _____

(подпись)

Образец оформления рецензии
РЕЦЕНЗИЯ

на ВКРМ обучающегося ФП21ВР68МС1 группы, направление подготовки 6.44.04.02 – Психолого-педагогическое образование, программа магистратуры: «Менеджмент в социальной педагогике и психологии» кафедры педагогики и СОТ, факультета педагогики и психологии ПГУ им. Т.Г. Шевченко

_____ (фамилия, имя, отчество)

Выполненной на тему: _____

Актуальность, новизна _____

Оценка содержания _____

Отличительные положительные стороны _____

Практическая значимость работы _____

Замечания и предложения _____

Выводы о представлении к защите _____

Рецензент _____

(подпись) (фамилия, имя, отчество)

« _____ » _____ 20 ____ г. _____

(место работы)

_____ (должность, категория)

Учебное издание

ВЫПУСКНАЯ КВАЛИФИКАЦИОННАЯ РАБОТА МАГИСТРАНТА
ПО НАПРАВЛЕНИЮ 6.44.04.02
«ПСИХОЛОГО-ПЕДАГОГИЧЕСКОЕ ОБРАЗОВАНИЕ»

Методические рекомендации

Составители

Антонина Павловна Илькова
Антонина Митрофановна Чобан–Пилецкая

Издается в авторской редакции
Компьютерная верстка Т.А. Воднева

ИЛ № 06150. Сер. АЮ от 21.02.02.

Подписано в печать 12.11.22.

Формат 60x90/16. Уч. изд. л. 4,5. Заказ № 80. Электронное издание

Опубликовано на образовательном портале moodle.spsu.ru